

Referat af bestyrelsesmøde den 19. september 2014 i Forsyning Helsingør Vand A/S og Forsyning Helsingør Spildevand A/S

Dato: 19. september 2014
Tidspunkt: 12.00 – 15.30
Sted: Højstrupgård, Ejler Jensens Vej 1, 3000 Helsingør

I mødet deltager:

- Formand Per Tærsebøl
- Næstformand Gitte Kondrup
- Bestyrelsesmedlem Ib Kirkegaard
- Bestyrelsesmedlem Peter Poulsen
- Bestyrelsesmedlem Jan Dam Christensen
- Bestyrelsesmedlem Dennis J. Knudsen
- Bestyrelsesmedlem Christian H. Hansen
- Bestyrelsesmedlem Bjørn Andersen
- Bestyrelsesmedlem Steffen Agger
- Adm. direktør Jacob Brønnum
- Direktionssekretær Helle Andersen
- Vandchef Morten Timmermann
- Økonomichef Jette Thelin deltager under punkt 7, 9 og 10
- Salg og Markedschef Kim Asker Larsen deltager under punkt 6
- Afdelingsleder i Vand planlægning Lars Berggren Winther under punkt 4
- Rådgivende ingeniør Birgit Krogh Paludan under punkt 4

Afbud: Bestyrelsesmedlem Jens Erik Jakobsen

Dagsorden

1. Godkendelse af dagsorden
2. Formanden orienterer
3. Direktionen orienterer

Punkter til beslutning:

4. Strategidrøftelse spildevand – Spildevand A/S
5. Budget 2015 – mål og principper – Vand A/S og Spildevand A/S
6. ~~Fjernafføste målere~~ tavshedspligt ikke fraveget på grund af forretningsmæssige forhold
7. Anlægsplan 2014 revision og status - Vand A/S og Spildevand A/S

Punkter til orientering:

Drifts- og Myndighedsforhold

8. Trappemodel - Spildevand A/S

Regulering, rammevilkår & økonomi

9. Halvårsregnskab 2014 – Vand A/S og Spildevand A/S tavshedspligt ikke fraveget resume udarbejdet
10. Skat og selvangivelse 2013 – Vand A/S og Spildevand A/S
11. Prisloft 2015 for vand – Vand A/S
12. Prisloft 2015 for spildevand – Spildevand A/S
13. Gennemgang af forsikringsforhold – Vand A/S og Spildevand A/S

Styringsmæssige relationer

14. Beslutning om fravigelse af tavshedspligten

15. Kommunikation

16. Mødeplan 2014

17. Eventuelt

Bilagsoversigt:

Bilag 5.1 Forsyning Helsingørs strategihus

~~Bilag 6.1 Rapport om fjernflæste målere~~ tavshedspligt ikke fraveget

~~Bilag 6.2 Rapport om fjernflæste målere – bilagsrapport med økonomiforudsætninger~~ tavshedspligt ikke fraveget

Bilag 7.1 Anlægsplan 2014

Bilag 7.2 Anlægsskema

~~Bilag 8.1 Kvartalsregnskab 2. kvartal~~ tavshedspligt ikke fraveget, Resume udarbejdet

Bilag 11.1 vand - prisloft 2015

Bilag 12.1 spildevand – prisloft 2015

Bilag 13.1 Præmieoversigt, Forsyning Helsingør Spildevand AS

Bilag 13.2 Præmieoversigt, Forsyning Helsingør Vand AS

1. Godkendelse af dagsorden

Godkendt

2. Formanden orienterer

Formanden orienterer mundtligt om sager og forhold relateret til varetagelsen af bestyrelsesarbejdet for selskabet

3. Direktionen orienterer

Direktionen orienterer mundtligt om sager og forhold relateret til den daglige ledelse af selskabet.

Direktionen orienterede om en række sager:

- *Presse angående sag om manglende udbud af vognmandskørsel. Forholdene er lovliggjort.*
- *Faldulykke ved udgravning. Sagen kan ende med en stævning af selskabet og vores entreprenør.*
- *En konkret sag om vilkår for tilslutning er påklaget til forbrugerombudsmanden.*
- *Regionen har prioriteret en indsats for afværgeforanstaltninger på Egeskovvej 18 i Kvistgård.*

Punkter til beslutning:

4. Strategidrøftelse spildevand.

Bestyrelsen har i 2013 igangsat et arbejde med udarbejdelse af en spildevandsstrategiplan. Målet er at udarbejde et operationelt planlægningsgrundlag for selskabets fremtidige arbejde, der omsætter de mange forskellige krav og forventninger, der stilles fra forskellig side til spildevandsselskabet:

- Helsingør Kommunes Spildevandsplan
- Helsingør Kommunes Klimatilpasningsplan
- Statens vandplaner
- Diverse forskrifter fra spildevandskomiteen.
- Forsyning Helsingørs strategiplan 2016

I forbindelse med udarbejdelse af strategiplanen er der behov for i bestyrelsen at drøfte og tilkendegive kurs & retning for en række væsentlige problemstillinger inden for følgende temaer:

1. Klimatilpasning og serviceniveau, omfang og prioritering
2. Fremtidig havvandstand
3. Afledningsret
4. Arealhvervelse v. Helsingør Renseanlæg
5. Forventede krav fra kommende vandområdeplaner
6. Separatkloakering – hvor det giver mening

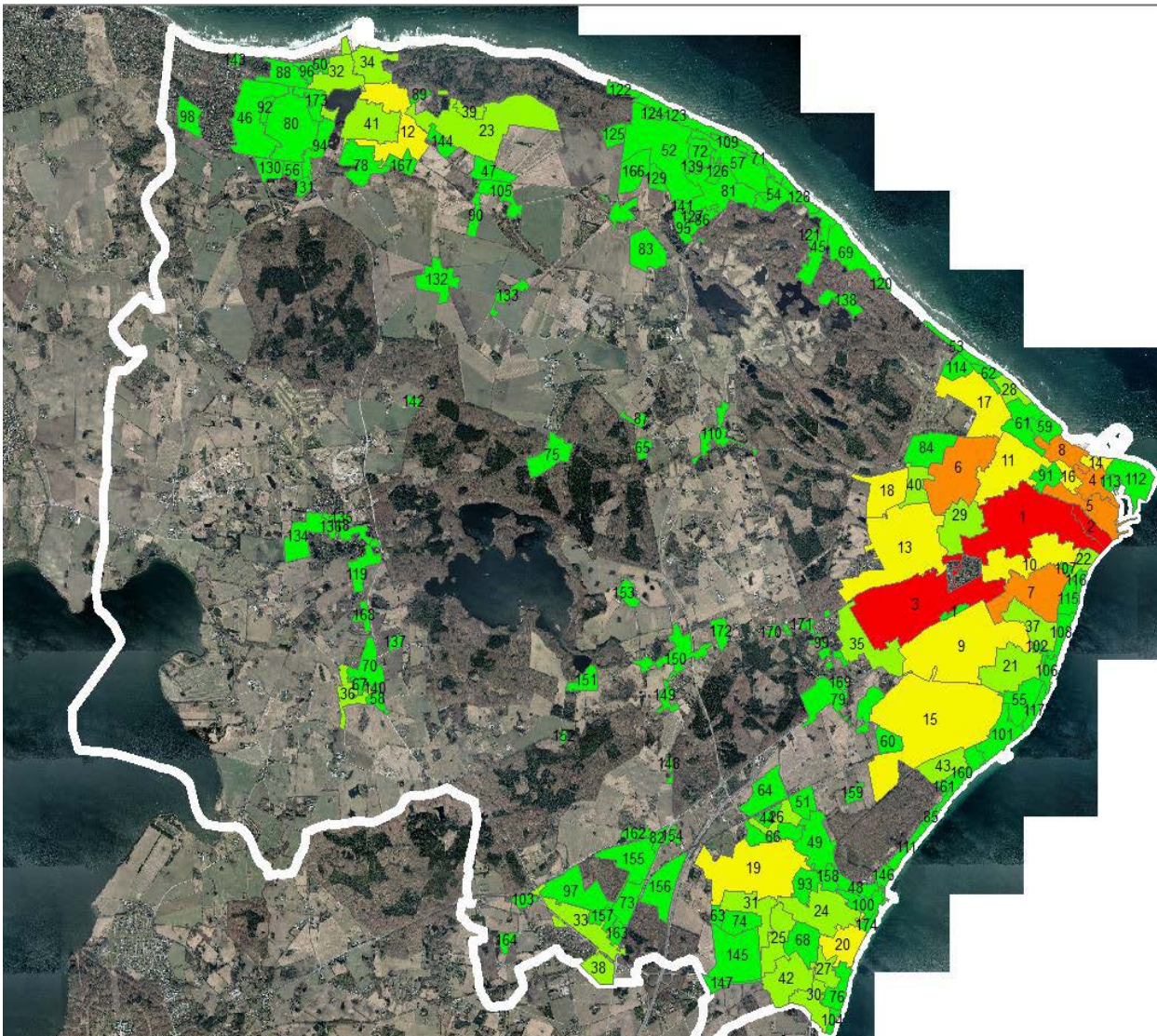
Der er indbygges en række indstillinger til bestyrelsens strategidrøftelse.

1. Klimatilpasning og serviceniveau, omfang og prioritering

Når vi laver nye ledninger eller renoverer de gamle klimatilpasser vi disse i henhold til Spildevandskomitéens skrifter. Dette indebærer i praksis, at disse etableres med en tredjedel mere kapacitet end de bestående ledninger. Men Spildevandskomitéens skrifter har ikke nogle anbefalinger vedrørende eksisterende ledninger.

Hvis denne praksis forsætter, vil de hovedledninger der ikke er renoveret blive for små og klimatilpasningen vil ikke fungerer i praksis. Den store udfordring i arbejdet med klimatilpasning af bestående ledninger er at vurdere om disse skal skrottes og udskiftes til større ledninger før udløbet af deres levetid. Dette indebærer, at der skal realises et væsentligt værditab.

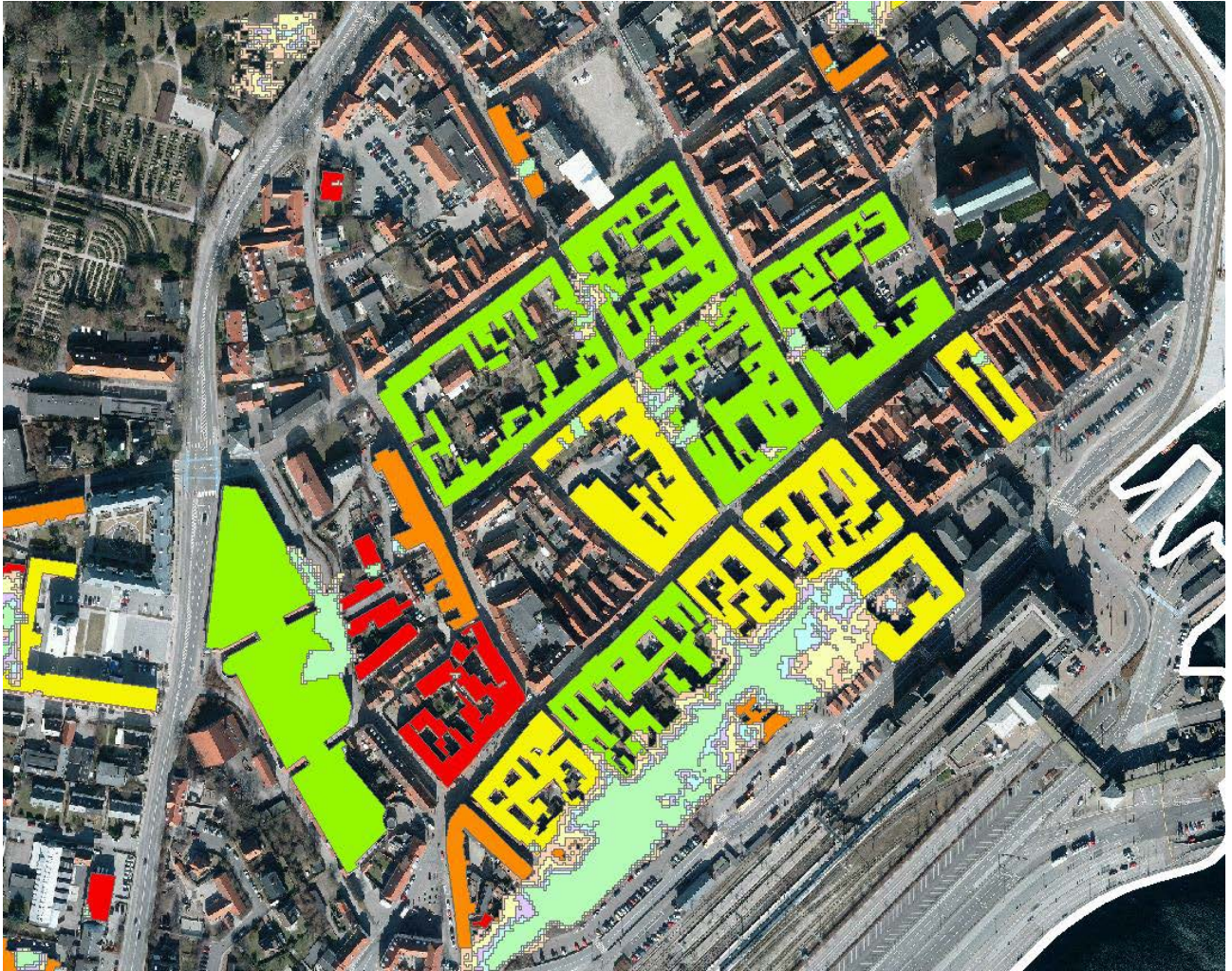
Helsingør Kommune har i 2014 vedtaget en klimatilpasningsplan, der ligger som bilag til kommuneplanen. På baggrund af en risikoanalyse er der i planen prioriteret, hvilke områder der skal startes med i forbindelse med klimatilpasning af kommunen.



Kortprioritering i Helsingør Kommunes Klimatilpasningsplan.

Langt størstedelen af den bynære klimatilpasning skal foretages af Forsyning Helsingør, og i den forbindelse skal det belyses, i hvilket omfang byen skal sikres.

I Helsingør Kommunes klimatilpasningsplan er der på baggrund af sandsynligheden for oversvømmelser og på baggrund af de skader oversvømmelserne forvolder udarbejdet et såkaldt risikokort. Dette kort angiver på hvilke lokaliteter, der først bør klimasikres, da skaderne her vil være mest omfattende.



Klimatilpasningsplanen lægger derfor allerede op til, hvor Forsyning Helsingør skal påbegynde klimatilpasningen. Forsyning Helsingør skal dog samtidig forholde sig til reovering af ledningsnettet og til de krav, der vil blive stillet i de kommende vandplaner (mere herom senere), og på den baggrund kan det give synergi at starte anderledes.

Forsyning Helsingør har derfor en opgave i at tilrettelægge en indsatsplan for klimatilpasning.

Som baggrund for hvilket serviceniveau, der skal vælges, anbefaler Spildevandskomitéens-skrifter, at der gennemføres en cost-benefit analyse, hvor omkostninger til løsninger for at undgå oversvømmelser sammenlignes med de omkostninger, der er til at udbedre de skader, der forvoldes ved hændelser med forskellig gentagelsesperiode.

Det mindste serviceniveau for regnvandssystemer er, at der accepteres en oversvømmelse hvert 5 år og for fællessystemer accepteres en oversvømmelse hvert 10 år jf. spildevandskomiteens skrift 27 og Helsingør Kommunes spildevandsplan.

Det skal på et tidspunkt besluttes, hvor store omkostninger man er villig til at betale for en reduktion af fremtidige oversvømmelser som følge af øget nedbør.

Med en antagelse om, at de eksisterende afløbssystemer skal klimatilpasses, er der foretaget en allerførste grov beregning af omkostningerne til klimatilpasning af hele Forsyning Helsingørs afløbssystem. Dette giver omkostninger på omkring 2,0 mia. kr. for hovedsystemerne. Dertil kommer udgiften til at klimatilpasse de små ledninger (bi-ledningerne) på 0,9 mia. kr. sidstnævnte udgift er dog

endnu mere usikkert bestemt, og det anbefales, at disse først udvides i forbindelse med renovering af ledningerne.

Det anses af gode grunde ikke muligt at klimatilpasse hele afløbssystemet på få år. Der skal derfor udarbejdes en strategi og planlægningsgrundlag på området.

Hvis vi ikke gør noget, viser vores skaderisikoberegninger, at skaderne vil løbe sig op til ca. 40 mio./år om ca. 85 år.

Disse indledende betragtninger indikerer, at det giver god mening at gennemføre en klimatilpasning.

Forsyning Helsingør har til dato ikke klimatilpasset vore ledninger med mindre de skulle renoveres. Hvis denne praksis forsætter er der en risiko for, at hovedledningerne bliver for små flere steder.

Direktionen indstiller, at

- der udarbejdes et grundlag, der viser metode/tilgang for klimatilpasning og på den baggrund udarbejder forslag om, i hvilke områder/omfang vil vi udskifte anlæg før tid grundet klimatilpasning, og hvilke investeringer og afledte takstkonsekvenser dette vil have.

Bestyrelsen tiltrådte indstillingen.

Skybrudssikring

Ansvaret for opstuvning til terræn ligger hos Forsyning Helsingør, og selskabet skal sikre, at det kun sker hvert 5./10. år. I princippet er det kommunens opgave at sikre borgerne, når der forekommer en regn, der er kraftigere end det, og som giver oversvømmelser i byen.

Dette kaldes skybrudssikring, og kan foretages på to måder:

1. en udformning af terrænet eller lignende, så der ikke sker skader selv om der er vand på terræn (f.eks. ved at vandet kan strømme via veje eller render hen til et område, hvor det ikke volder skade/volder mindre skade), eller
2. et traditionelt beredskab, hvor der ageres fysisk med f.eks. pumper og sandsække.

Spildevandskomiteen arbejder p.t. i samarbejde med DANVA og KL på at udarbejde en anbefaling til serviceniveau for vand på terræn – dvs. niveau for 1). Forsyningen kan ifølge ny lovgivning medfinansiere projekter som skal mindske skader ved vand på terræn.

Arbejdet med skybrudssikring kan med fordel gennemføres i takt med at kloakken klimatilpasses.

Direktionen indstiller, at

- der påbegyndes et samarbejde med kommunen om skybrudssikring, og der udarbejdes en procedure for, hvordan dette samarbejde skal forløbe, samt hvordan finansieringen af sådanne projekter skal fordeles.

Bestyrelsen tiltrådte indstillingen.

Serviceniveau for vandløb

Afløbssystemerne i Helsingør Kommune har i mange tilfælde forbindelse til vandløb i byerne. Det betyder, at afledning fra regnvandssystemerne og overløb fra fællessystemerne er afhængige af, at kapaciteten i vandløbene er tilstrækkelig. Det kan derfor være hensigtsmæssigt, at udledningstilladelsen kræver at regnvandet tilbageholdes i byen (forsinkes), eller at myndigheden (kommunen) tillader, at forsyningen udleder mere vand i byen mod, at forsyningen etablerer våde enge og anden tilbageholdelse i vandløbsoplandet. Dermed vil kapaciteten i vandløbet være tilstrækkelig til at modtage vand fra regnvandssystemerne i byerne.

Serviceniveauet er angivet i tilknytning til afløbssystemet, mens der ikke tidligere har været tradition for at tale om et serviceniveau for vandløb. Vandløbsregulativerne giver dog en form for "serviceniveau". De angiver bundkoter og vandløbsbredder samt en vedligeholdelsesplan, som afgør, hvilken friktion der vil være i vandløbet, hvilket samlet set afgør afstrømningskapaciteten.

Det vil være hensigtsmæssigt, at der i fremtiden også besluttes et serviceniveau for vandløbene gennem byen. Dermed kan der ved klimatilpasning ses på hele vandkredsløbet, og der kan findes fælles løsninger for det samlede afstrømningssystem i Helsingør Kommune.

Direktionen indstiller, at

- der samarbejdes med kommunen, så der i fremtiden også besluttes et serviceniveau for vandløbene gennem byen.

Bestyrelsen tiltrådte indstillingen.

2. Fremtidig havvandstand

I fremtiden vil der forekomme øget vandstand i Øresund som følge af en generel havvandsstigning, da polerne smelter med mere havvand til følge og havene udvider sig pga. højere temperaturer. En øget vandstand vil også ses grundet øgede vindhastigheder, som vil give større risiko for stormfloder.

Generel havvandsstigning

Fremtidens vandstand er meget svær at forudsige. Det forventes, at vandstanden i de danske farvande er steget 0,2 – 1,4 m ved udgangen af dette århundrede. Dertil vil komme en forøgelse af stormfloderne på op til 30 cm pga. større vindfelter i Danmark.

Baseret på disse oplysninger kan det konkluderes, at eksperterne ikke har en klar anbefaling til hvilken havvandstand, der skal anvendes til beregningerne. I oversvømmelsesberegningerne, som er anvendt til risikokortlægningen i klimatilpasningsplanen, er der anvendt en vandstand på 0,9 m som randbetingelse for oversvømmelsesberegningerne.

Direktionen indstiller, at

- Forsyning Helsingør tager højde for havvandstigning og tager udgangspunkt i Helsingør Kommunes randbetingelser på området.

Bestyrelsen tiltrådte indstillingen.

Stormflod

Der er ikke tilgængelige målte middelvandstande på sydkysten eller i Helsingør, og derfor anvendes vandstande målt i Hornbæk Havn som repræsentative for vandstanden i hele Helsingør Kommune; en 50-års hændelse har vandstand 161 cm og en 100-års hændelse har vandstand 168 cm. Stormfloden Bodil overskred således 100-årshændelsen og nåede 196 cm.

Der er ikke observeret sammenfald mellem ekstrem nedbør og stormflod i Øresund og Kattegat.

For at sikre overløbene i Helsingør Kommune imod tilbageløb over overløbene ved stormflod, foretages en registrering af alle overløbsbygværker under kote 2,68 (svarende til en 100 års hændelse med en generel havstigning på 1 m). Der etableres ikke nye overløb under kote 2.

Forsyning Helsingør overvejer at etablere tilbageløbsstop/automatisk lukning på alle overløb under kote 2,68, så det sikres, at havvand ikke løber ind i fællessystemet ved stormflod med oversvømmelsesrisiko og driftsgener til følge.

Alle udløb direkte til Øresund skal besigtiges, og det skal vurderes, om der skal isættes kontraventiler eller anden sikring mod høj vandstand.

Direktionen indstiller, at

- Der udarbejdes en plan for sikring af overløb i forbindelse med stormflodshændelser.

Bestyrelsen tiltrådte indstillingen.

3. Afledningsret

I spildevandsplanen står, at alle grunde (der er kloakeret for regnvand) må befæste og aflede overfladevand for 50 % af grunden. Det er heldigvis de færreste der har befæstet så stor en del af grunden, men hvis alle grundejere langsomt tilslutter mere og mere regnvand (op til 50 %), vil den klimatilpasning der foretages i dag ikke længere være tilstrækkelig, da der dimensioneres efter de vandmængder, der forekommer i dag plus en klimafaktor. En dimensionering efter at alle afleder 50 % regnvand fra deres grunde vil betyde kæmpe investeringer i meget store regnvands- og fællesledninger.

I spildevandsplanen fra 1977 er der angivet de afløbskoefficienter, der blev anvendt ved dimensionering af spildevandssystemet. F.eks. fastslås det, at der for almindelig villabebyggelse må afledes regnvand fra 30 % af grunden, mens erhverv må aflede regnvand fra 60 % af grunden.

Ligeledes findes der mange gamle landvæsenskendelser fra der blev kloakeret, og disse angiver også, hvilket dimensioneringsniveau der blev anvendt for afgrænsede områder. Disse kendelser angiver også forudsætninger om langt mindre befæstelse end 50 %.

Forsyning Helsingør har derfor en interesse i, at der i spildevandsplanen indskrives et punkt om afledningsret.

Ved ansøgning om ny tilladelse til udledning af regnvand til regnvandssystemet i Helsingør bør der kun afledes en vandmængde, der svarer til, hvad systemet er dimensioneret til. Dvs. befæstelsesgraden fra den gamle spildevandsplan eller de gamle kendelser skal gælde (f.eks. 30 % for villaer og 60 % for erhverv), og den tilladte vandmængde skal beregnes på baggrund af den regn systemet blev dimensioneret for og ikke en regn, som vi ser i fremtiden.

For at dette kan lade sig gøre, bliver det nødvendigt, at grundejerne skal tilbageholde det vand de har ud over det der blev dimensioneret for – dvs. ved 'for stor' befæstelse og grundet større nedbør.

Et sådant krav til afledning kræver en stor indsats fra Helsingør Kommune, idet kravet skal indskrives overordnet i kommuneplanen og efterfølgende, skal de konkrete krav for de specifikke områder indføres i alle lokalplaner, før kravet er gældende. Da der er lidt over 200 lokalplaner i Helsingør Kommune vil det være vigtigt at arbejdet tilrettelægges og planlægges med Helsingør Kommune.

Ved byggemodninger ønskes udløbskravet at være det samme fra matriklerne, som det krav kommunen stiller til forsyningen ved udløb til recipienterne.

Direktionen indstiller, at

- Bestyrelsen drøfter fordele og ulemper ved en afledningsret som et instrument til klimatilpasning – herunder om styringsmidlets effektivitet og betydning for vores kunder..
- Selskabet drøfter afledningsret som myndighedsinstrument med Helsingør Kommune.

Bestyrelsen tiltrådte indstillingerne. Afledningsretten drøftes med Helsingør Kommune.

4. Arealhvervelse v. Helsingør renseanlæg

I forbindelse med effektivisering af spildevandsområdet har det været overvejet, om den nuværende struktur med 3 renseanlæg i Helsingør Kommune kan optimeres.

En analyse af spildevandsstrukturen i hele Nordsjælland har vist, at den optimale struktur vil være, at Helsingør renseanlæg bibeholdes, mens spildevand som under eksisterende forhold ledes til Nordkysten og Sydkystens renseanlæg afskæres til Helsingør renseanlæg. Samarbejde med nabokommunerne ser på baggrund af de anvendte forudsætninger ikke ud til at være fordelagtigt.

På baggrund af dimensioneringsgrundlaget har det set ud til, at der er tilstrækkelig kapacitet på Helsingør renseanlæg til at modtage og rense spildevandet fra nord og syd. Undersøgelser har dog vist, at anlægget i Helsingør allerede nu er fuldt belastet, idet det i dag er belastet med en anden spildevandssammensætning, end hvad det blev dimensioneret for. Hvis nord- og/eller sydkystens renseanlæg derfor skal nedlægges og afskæres (tilsluttes) til Helsingør, kræver det en udvidelse af anlægget i Helsingør.

En udvidelse af anlægget i Helsingør er ikke nærliggende, da det er et meget kompakt anlæg, og der er i dag ikke tilstødende arealer, der kan anvendes.

Forsyning Helsingør ønsker derfor at starte processen med at få reserveret et areal nordøst for Helsingør renseanlæg (foran Scandlines terminalen), for at skabe mulighed for en eventuel kommende udvidelse af anlægget. Formålet med en sådan udvidelse vil være, at Nordkystens og Sydkystens renseanlæg kan nedlægges.

Hvis arealet reserveres sikres det, at der er *mulighed* for at udbygge Helsingør Renseanlæg, men før der træffes beslutning herom, kræves et grundigt analysearbejde af bl.a. de økonomiske konsekvenser.

Direktionen indstiller, at

- Processen med reservation af et areal nordøst for Helsingør renseanlægget igangsættes.

Bestyrelsen tiltrådte ikke indstillingen. Der ønskes en drøftelse af grundlaget for udvidelsen og samlingen af renseanlæg forud for beslutningen om en eventuel arealreservation.

5. Forventede krav fra kommende vandområdeplaner

Vandplan 2009-2015 forventes langt om længe vedtaget i efteråret 2014. I denne er der kun krav til forbedret rensning i det åbne land (pågår) og krav til ét overløb ved Vesterbæk i Hornbæk. Nærmere undersøgelser omkring dette pågår.

Den næste vandområdeplan 2015-2021 er allerede undervejs, og den forventes sendt i 6 mdr. høring 22. december 2014, med endelig vedtagelse pr. 1. januar 2016.

Set med 'forsyningsbriller' ventes indsatsen fortsat rettet mod udledninger fra punktkilder (renseanlæg, overløb og udløb) og fra de resterende ukloakerede ejendomme i det åbne land. Det forventes, at målene for etablering af bassiner ved overløb med opspædet spildevand fastholdes. I Vandplan 2009-2015 var der kun fokus på udledninger til søer og vandløb, mens der i de kommende planer også må forventes krav til antal og mængde af aflastninger til havet.

Det forventes derfor, at antallet af aflastninger (overløb fra fællessystemet) til havet/kysten kræves nedbragt i den kommende planperiode. Forsyning Helsingør har 35 lokaliteter, hvor der aflastes til kysten, og det ventes derfor, at opfyldelse af miljømålene vil medføre betydelige investeringsbehov i planperioden.

Hvis antallet af aflastninger skal nedbringes betyder det, at der enten skal udføres separatkloakering (så det kun er separat regnvand der udledes) eller at der skal bygges bassiner til at opmagasinere spildevandet indtil der atter er plads i kloaksystemet og på renseanlægget.

Når de endelige krav kendes, skal indsatsen prissættes og prioriteres nærmere.

En koordinering med klimatilpasning i de aktuelle områder, som vedrører vandplantiltag vil kunne medføre god synergi mellem klimatilpasning og forbedrede miljøforhold. Derfor vil vandplanerne potentielt kunne medføre en revidering af klimatilpasningsrækkefølgen.

Direktionen indstiller, at

- Sagen drøftes

Bestyrelsen drøftede sagen.

6. Separatkloakering – hvor det giver mening

Forsyning Helsingørs strategi for separatkloakering af allerede fælleskloakerede oplande.

Forsyning Helsingør vil arbejde for, at alle fremtidige nye byggemodninger gennemføres vha. separatkloakering eller kun spildevandskloakering, hvor det er muligt.

For at nedbringe miljøbelastningen fra fælleskloakerede ledninger til vandløb via overløb, kan der enten anlægges bassiner til at magasinere fællesvandet, eller der kan separatkloakeres. Ved anlæg af bassiner på fællessystemet vil der fortsat ske overløb, når regnen overskrider dimensioneringskriteriet, og samtidig vil der stadig være udgifter til at transportere og rense regnvandet på renseanlægget. Ved separatkloakering fjernes overløbet i princippet helt (dog kan problemer med fejltilslutninger, indsvivning

mv. betyde at der fortsat vil ske overløb/oversvømmelse af kældre), og regnvandet udledes lokalt (om muligt) til recipient.

Separatkloakering kan i nogle tilfælde også hjælpe til at løse klimatilpasningsudfordringer og være et vigtigt virkemiddel, idet regnvandet bliver lettere at håndtere i byen, når sundhedsskadeligt spildevand fjernes fra regnvandet.

Det anbefalede minimumniveau for serviceniveauet for separate regnvandssystemer, ligger på en maksimal opstuvning til terræn én gang hvert 5. år, hvor et fælleskloakeret system ligger på én gang hvert 10. år. Separering kan derfor give væsentlige besparelser for forsyningen ved klimatilpasning, men kræver dog at regnvandet kan håndteres på overfladen, og at der vil forekomme flere oversvømmelser.

Bassiner til håndtering af "rent" regnvand kan i mange tilfælde anvendes rekreativt, hvor fællesbassiner af sundheds og æstetiske hensyn skal gemmes væk under jorden. Det betyder, at bassinerne bliver væsentlig dyrere i fællessystemer.

Separering af regnvand kan være meget dyrt for forsyning og borgere, da det betyder omfattende gravearbejder. Separering af regnvand på private grunde vurderes at koste i størrelsesordenen 50-100.000 kr. for et parcelhus.

Hvis det viser sig, at der i et område skal gennemføres en større indsats for, at et område opnår et ønsket serviceniveau, og at der f.eks. under alle omstændigheder skal etableres større ledninger, kan det i nogle tilfælde være hensigtsmæssigt at tage separat-kloakering ind som en nødvendig løsning. F.eks. kan det give mulighed for direkte udledning af regnvand til en recipient, og den lange transportvej til renseanlægget fjernes. I andre tilfælde er der ikke recipienter i nærheden og bevaring af det eksisterende fællessystem vil derfor være den rigtige løsning.

Forsyning Helsingør ønsker kun at separat-kloakere, hvor det giver mening, og det vil være på baggrund af både økonomiske og miljømæssige betragtninger. Der vil i hvert enkelt tilfælde blive set på, hvilke fordele og ulemper en separering vil give, og det vil blive holdt op imod den eksisterende fælleskloak. Dertil vil økonomien blive vurderet såvel anlægs- som driftsmæssigt – bassiner kontra separering.

En af de faktorer der vil blive belyst er, om regnvandet fra en separering kan udledes lokalt, og om recipienten har kapacitet til at modtage regnvandet – forsinket eller uforsinket. Nogle steder vil der være så langt til en recipient, at det ikke giver mening, og andre steder har recipienten måske behov for tilførsel af vand, hvorfor separering udover at mindske miljøbelastningen også giver et "plus" ved at tilføre vand til et vandlidende vandløb.

Når ovennævnte analyse laves, vil det ske i samarbejde med kommunen, som er myndighed, da det i sidste ende er kommunen der beslutter, om der skal separat- eller fælleskloakeres. Det er også kommunen der bidrager med oplysninger om recipientforhold, krav til udløb for både regnvand og overløb, så på den måde vil projekterne blive analyseret af begge parter.

Hvis strategiarbejde udmunder i, at vi af driftsparrehensyn skal nedlægge et eller flere renseanlæg, kan separat-kloakering af allerede fælleskloakerede oplande godt vise sig at være en hensigtsmæssig løsning.

Direktionen indstiller, at

- Sagen drøftes.

Bestyrelsen drøftede sagen og besluttede, at der tages kontakt til Helsingør Kommune for at kvalificere et grundlag for fremtidigt samarbejde.

Det videre arbejde

Håbet er, at opnå en beslutning der betyder, at der bl.a. kan tages kontakt til Helsingør Kommunen om udarbejdelse af tillæg til nuværende spildevandsplan allerede i efterår/vinter 2014. På baggrund af de beslutninger bestyrelsen tager, forventes det, at der til marts 2015 kan ligge en strategi, der angiver den metode, der skal benyttes til at prioritere de sanerings- og klimamæssige tiltag i de kommende 50 år.

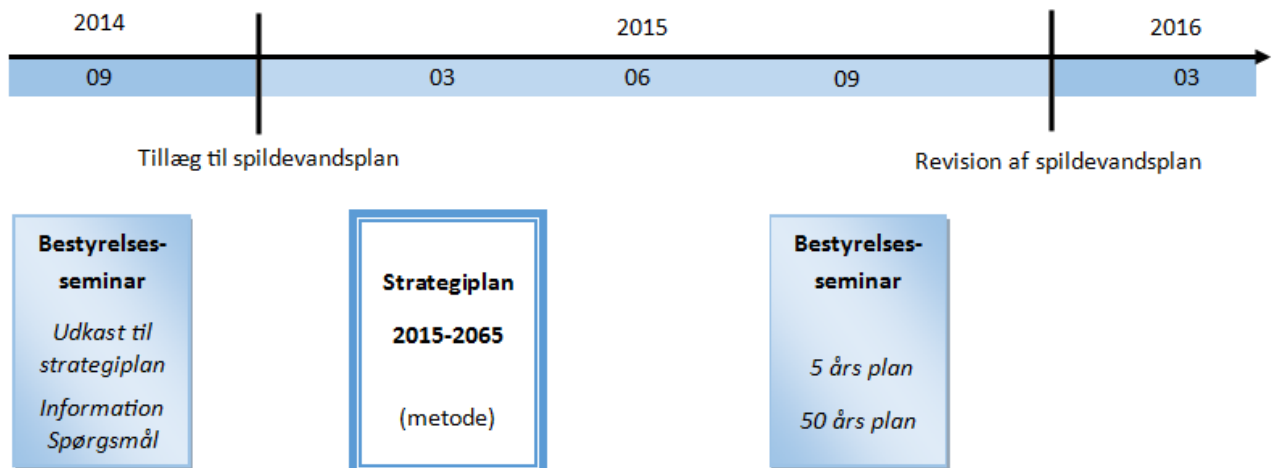
Når metoden er vedtaget, vil samtlige oplande i perioden frem til september 2015 blive analyseret med henblik på at vurdere om oplandet ønskes separeret eller fælleskloakken bevaret.

Ønsket om separering/bevaring af fælleskloak skal efterfølgende drøftes med kommunen, da det er dem, der beslutter den fremtidige status for oplandene i spildevandsplanen.

Hvis kommunen imødekommer Forsyning Helsingørs ønske, kan planlægningen begynde og de første projekter prioriteres, således at en overordnet plan danner baggrund for den samlede projektering og dimensionering.

I september 2015 kan en 5 års og en 50 års plan forelægges bestyrelsen, og en investeringstakt kan besluttes.

Tidsplanen og tiltag er skitseret herunder.



5. Budget 2015 – mål og principper

Bilag 5.1 Forsyning Helsingørs strategihus

Forsyning Helsingør skal igangsætte arbejdet med budget 2015. Direktionen har udarbejdet forslag til tidsplan, mål og principper for arbejdet.

Tidsplan

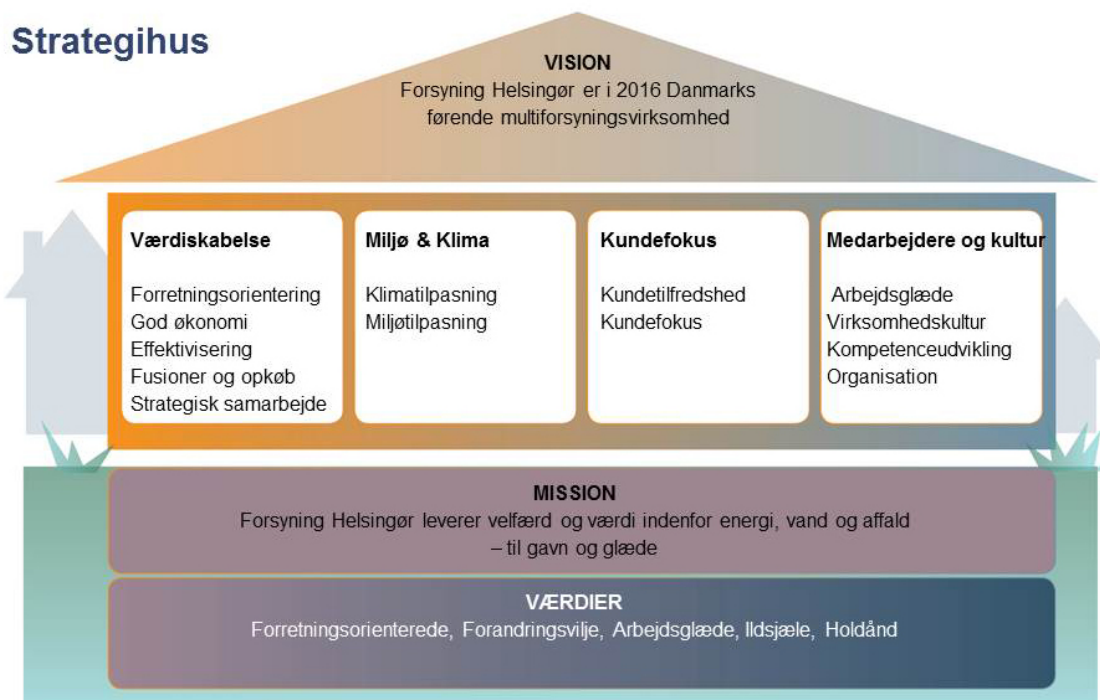
Den overordnede tidsplan for budgetprocessen i bestyrelsen er følgende:

- | | |
|---------------|---|
| 19. september | Bestyrelsesmøde - Forankring af mål, principper, takststrategi for budget 2015 |
| 5. november | Bestyrelsesmøde - Vedtagelse af budget 2015 herunder takster |
| 1. december | Bestyrelsesmøde (reservemøde) |

Taksterne for vand og spildevand skal godkendes på et byrådsmøde inden årsskiftet.

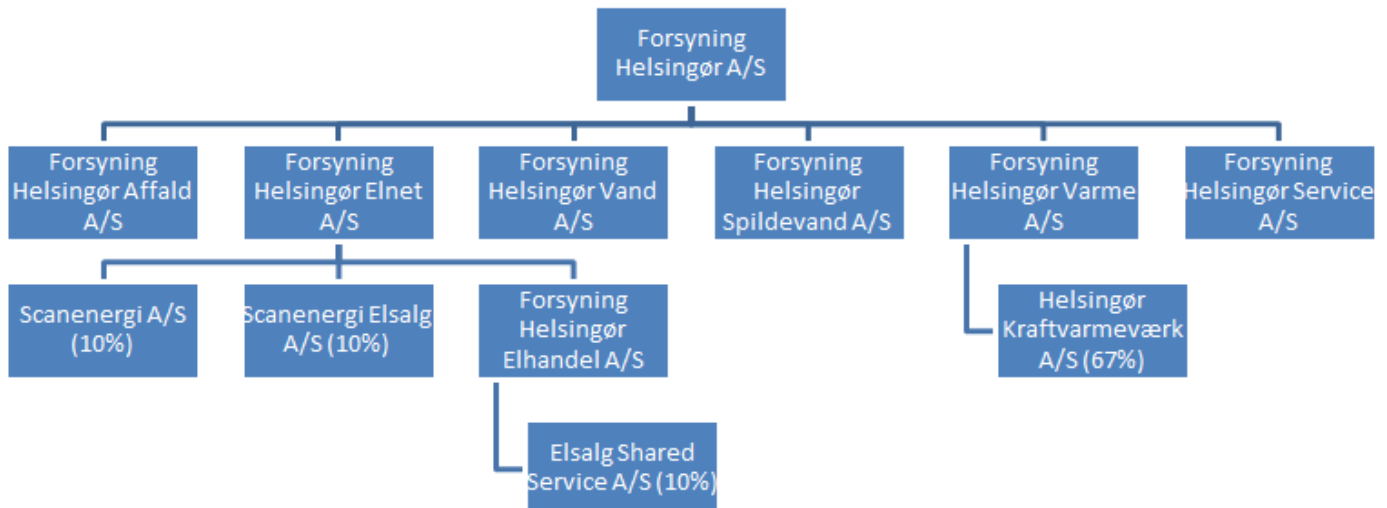
Forsyning Helsingørs Strategihus

Strategihuset sætter de fire hjørneflage for Forsyning Helsingørs aktiviteter som virksomhed. Mission, vision og værdier sætter den overordnede ramme for de mål, aktiviteter og strategier som er indarbejdet i budgettet. Strategiarbejdet sigter på at udvikle Forsyning Helsingørs ydelser og virksomhedskultur i retning mod at realisere visionen med udgangspunkt i vores mission og værdier. I bilag 5.1 er vedlagt et kort notat om strategihuset.



Selskabsstruktur og budgetområder

Neden for er vist en koncernoversigt som Vand A/S og Spildevand A/S indgår i.



Budgettets opbygning

Budgettet skal overordnet indeholde følgende elementer:

- Driftsbudget
- Anlægsbudget med 5 overslagsår
- Reguleringsbudget – overdækninger & underdækninger
- Takster & takstblade
- Strategihandlingsplan 2014 – 2016 – projekter
- Drifts- og planlægningsprojekter 2015
- Organisationsbeskrivelse 2015

Takstudvikling

Historisk set har takstudviklingen i vandselskaberne været:

| Pris incl moms/år | 2014 | 2013 | 2012 | 2011 | 2010 | 2009 |
|-------------------------------------|-------|-------|-------|-------|-------|-------|
| Vand – 140 m ³ /år | 3.478 | 3.478 | 3.419 | 3.392 | 2.916 | 2.787 |
| Spildevand – 140 m ³ /år | 6.116 | 6.116 | 6.170 | 5.915 | 5.583 | 5.233 |

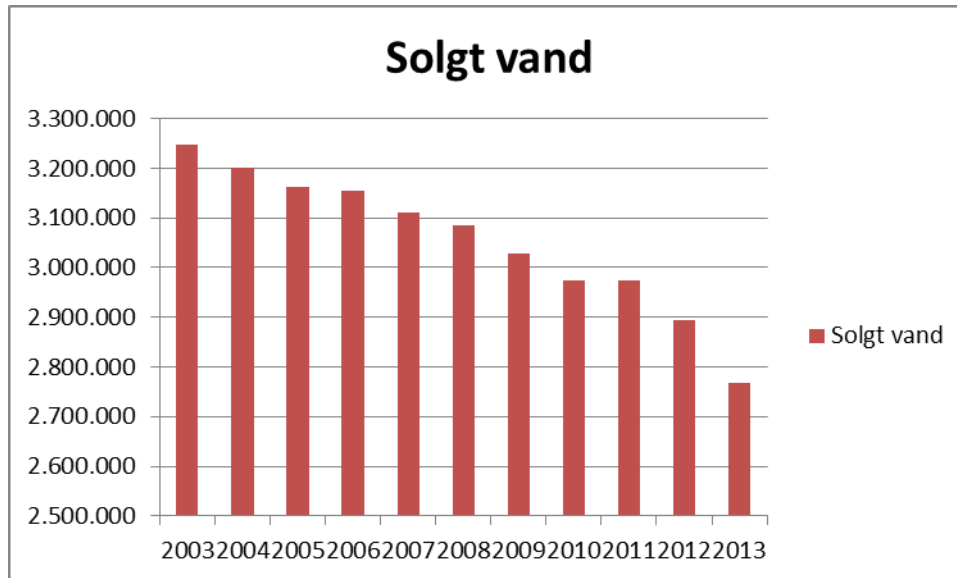
Målet er at sikre lavest mulige takster under hensyn til en forsvarlig økonomisk drift af selskabet – her tænkes på at der opnås en god forsyningssikkerhed og at der løbende sker en fornyelse af aktiverne så værdien af ledningsnet og produktionsanlæg ikke forringes.

Mål & budgetprincipper for Forsyning Helsingør Vand A/S

Prisloftet sætter rammen for takstfastsættelsen. Der forventes et effektiviseringskrav på 2,2 % svarende til en besparelse på driftsrammen på TDKK 450. Driftsrammen var i 2014 TDKK 22.713.

En væsentlig udfordring er, at vandforbruget er faldende, hvilket betyder at taksten kommer under pres, da omkostninger ikke falder tilsvarende..

Udviklingen er vist i nedestående figur.



De historiske afskrivninger i prisloftet anvendes til at finansiere anlægsprogrammet. I 2015 forventes at disse udgør TDKK 17.800 mod 17.020 i 2014. Anlægsprogrammet forventes større end de historiske afskrivninger, hvorfor der må forventes låneoptagelse.

Mål & budgetprincipper for Forsyning Helsingør Spildevand A/S

Prisloftet sætter rammen for takstfastsættelsen. Der forventes et individuelt effektiviseringskrav på 5 % svarende til TDKK 2.400. Driftsrammen forventes i 2015 at udgøre TDKK 47.430.

Vandforbruget er faldende hvilket betyder et pres på at kunne holde prisen, da spildevand opkræves efter mængden af rent vand.

De historiske afskrivninger i prisloftet anvendes til at finansiere anlægsprogrammet. I 2015 forventes afskrivningerne at udgøre TDKK 58.048 mod 53.459 i 2014. Der forventes således ikke, at der skal ske lånefinansiering, da anlægsprogrammet forventes at være mindre.

Direktionen indstiller, at

- Budget 2015 udarbejder efter de beskrevne mål og principper.

Bestyrelsen tiltrådte indstillingen

6. Fjernaflæste målere

Tavshedspligt ikke fraveget på grund af forretningsmæssige forhold

7. Anlægsplan 2014 – revision og status

Bilag 7.1 Anlægsplan 2014

Bilag 7.2 Anlægsskema

Direktionen har udarbejdet status og forslag til budgetrevision for anlægsplan 2014.

Der udarbejdet forslag til revision af anlægsplanen for Spildevand A/S til bestyrelsens godkendelse. Revidere anlægsskemaer er vedlagt i bilag. Endvidere har direktionen løbende disponeret og godkendt en række tillægsbevillinger i anlægsplanen jfr. direktionsinstruksen, hvor der er tale om ændringer af mindre samt sædvanlig og ordinær karakter. Disse bedes bestyrelsen tages til efterretning.

Spildevand A/S

Der ønskes en tillægsbevilling på TDKK 800 til småanlæg såsom trailere, dumpere mv. se anlægsbeskrivelse

Ny kloak i Hornbæk forventes ikke at blive anvendt i samme omfang som ansøgt, hvorfor projektet kan nedjusteres med 800 TDKK.

Direktionen har godkendt en omgruppering på TDKK 290 til renoveringer på renseanlæg. Midler tages fra projektet for slamanlæg på renseanlæggene.

Direktionen indstiller, at

- Direktionens godkendelse af tillægsbevillinger til anlægsplanen tages til efterretning
- Forslag til revision af anlægsplanen godkendes.

Bestyrelsen tiltrådte indstillingerne.

Punkter til orientering

Drifts- og myndighedsforhold

8. Trappemodel

I forlængelse af regeringens vedtagelse af vækstpakken i 2013, blev betalingsloven for spildevandsanlæg ændret, således at virksomheder kunne få rabat på afledningsbidraget (spildevand).

Ordnningen implementeres gennem 5 år og ventes i 2018 at give lempelser for 700 mio. kr. til store spildevandsproducerende virksomheder.

Ordnningen trådte i kraft 1. januar 2014 og i alt har ca. 70 virksomheder, i Helsingør, tilmeldt sig. Nye virksomheder kunne tilmelde sig frem til 15. september 2014 med virkning fra 1. januar 2015.

| Årligt forbrug | 2014 | 2015 | 2016 | 2017 | 2018 |
|-----------------------------------|------|------|------|------|------|
| Trin 1: 0-500 m ³ | 100% | 100% | 100% | 100% | 100% |
| Trin 2: 501-20.000 m ³ | 96% | 92% | 88% | 84% | 80% |
| Trin 3: Over 20000 m ³ | 88% | 76% | 64% | 52% | 40% |

I Forsyning Helsingørs forsyningsområde er der ingen virksomheder i trin 3, mens der er ca. 700 kunder i trin 2. Heraf vurderes det, at maksimalt halvdelen er virksomheder.

I lovbemærkningerne kan ses, at lempelserne på 700 mio. kr., primært skal komme ved effektivisering af spildevandsselskaberne. Sagt med andre ord, så vil de kommende forventede driftsbesparelser i vandselskaberne primært komme kunder til gode, der har et stort vandforbrug.

Bestyrelsen tog orienteringen til efterretning.

Regulering, rammevilkår & økonomi

9. Halvårsregnskab 2014

~~Bilag 8.1 Kvartalsregnskab 2. kvartal~~ Tavshedspligt ikke fraveget – resumé udarbejdet

Der foreligger nu halvårsregnskab for 2. kvartal 2014. Direktionen vil gennemgå dette på mødet.

Bestyrelsen tog orienteringen til efterretning.

10. Skat og selvangivelse

Da folketinget vedtog reglerne om selskabsdannelse af vand- og spildevandsforsyninger, blev det samtidig besluttet at vand- og spildevandsselskaber fremadrettet skulle være skattepligtige.

Fastsættelsen af skattemæssig indgangsværdi af de aktiver som selskaberne har overtaget har skabt udfordringer.

Alle parter er enige om, at det er vanskeligt at værdisætte et selskab, der er kendetegnet ved, at økonomien skal hvile i sig selv over nogle få år.

SKAT mener, at handelsværdien er væsentlig lavere end de beregninger, som selskaberne har sat på deres anlægsaktiver ud fra nogle standardpriser, som forsyningssekretariatet anvender.

Det er SKAT's opfattelse, at der skal anvendes en indkomstbaseret model, hvor der tages udgangspunkt i de frie pengestrømme, som virksomheden genererer, til at fastsætte handelsværdien.

SKAT har derfor foretaget ændring af selskabernes skatteansættelse.

Landsskatteretten har nu truffet afgørelse i nogle principalsager. Overordnet har SKAT fået medhold i at anvende DCF – metoden (discounted cash flow) som værdiansættelsesmetode. MEN et centralt element i metoden kritiseres – nemlig afkastkravets størrelse.

”En køber af en vand- og spildevandsforsyningsvirksomhed kan ikke sidestilles med en almindelig investor, der har investering i risikofri statsobligationer som alternativ til investering i en vand- eller spildevandsforsyningsvirksomhed”.

DANVA håber på en mulighed for 2. behandling af principalsagerne ved Landsskatteretten, med henblik på at forelægge budgetter således at retten kan give et mere kvalificeret bud på afkastkravet. Sekundært at anlægge sag ved domstolene. Fristen herfor er 26/9 2014.

Sideløbende arbejder DANVA på en politisk løsning i forbindelse med den igangværende evaluering af vandsektorloven, her i efteråret 2014.

For Forsyning Helsingør Vand og Spildevand er situationen den, at SKAT pr. 27/5 2013 har truffet afgørelse om ændring af skatteansættelsen for vand og spildevand for årene 2009, 2010, 2011.

FH Vand og Spildevand har anket afgørelsen og afventer principalsagernes behandling i retssystemet.

Den samlede regulering af afskrivningsgrundlag, efter SKAT's ansættelse udgør:

| TDKK | Vand | | | Spildevand | | |
|--------------------|---------|---------|----------|------------|---------|----------|
| | FH | SKAT | Ændring | FH | SKAT | Ændring |
| Distributionsanlæg | 516.532 | 152.210 | -364.322 | 1.333.627 | 463.259 | -870.368 |
| Tunge anlæg | 88.729 | 26.146 | -62.583 | 195.555 | 67.930 | -127.625 |
| Bygninger | 0 | 14.443 | 14.443 | 14.255 | 0 | -14.255 |
| Driftsmidler | 2.877 | 2.877 | 0 | 3.809 | 3.809 | 0 |
| I alt | 608.138 | 195.676 | -412.462 | 1.547.246 | 534.998 | - |
| Selskabsskat | 25 % | | 103.116 | | | 253.062 |

Alt andet lige kan den samlede fremtidige udgift for forbrugerene, som følge af SKAT's afgørelse, med den daværende skatteprocent – 25 % - opgøres til Tkr. 103.116 for vand og Tkr. 253.062 for spildevand.

Efterfølgende har folketinget besluttet nedtrapning af selskabsskattesatsen fra 25 % til 22 %.

Selskabet er i dialog med revisorerne om det videre forløb af skattesagerne og den regnskabsmæssige behandling.

Bestyrelsen tog orienteringen til efterretning.

11. Prisloft for Vand A/S

Bilag 11.1 vand - prisloft 2015

Forsyningssekretariatet skal hvert år i august/september sende et prisloftforslag i høring i 2 uger, inden den endelige prisloftsafgørelse træffes. Prisloftforslagene bygger på selskabernes regnskabsaflæggelse året før og korrektioner til det tilknyttede prisloftet, og på selskabets indtastninger i april af benchmarking parameter, anmeldelse af miljø- og servicemål, samt aktiviteter i det kommende år.

I perioden 5.-19. august har prisloft 2015 for vandselskabet været i høring.

Nogle tallene for prislofterne er viste nedenfor, med eksisterende prisloft 2014 og det kommende prisloft 2015

| Vand - TKR | 2014 | 2015 |
|--|-------------|-------------|
| Drift | 22.713 | 22.183 |
| Investeringer | 17.930 | 17.800 |
| Øvrige omkostninger | 19.498 | 18.656 |
| Korrektion for overholdelse af prisloft 2012 | 4.692 | 3.917 |
| Samlet prisloft | 64.833 | 62.556 |
| Vandmængde – m3 | 2.888.126 | 2.780.956 |
| Prisloft kr. pr.m3 | 22,45 | 22,49 |

De ovenfor viste tabeller er vist i sin helhed i bilag 11.1.

Bemærkninger til prisloft 2015 for vand:

I prisloft 2015 får vandselskabet et effektivitetskrav på 0,45 mio. kr., svarende til 2,2 %. Baggrunden herfor er Forsyningssekretariatets benchmarkings model, der viser, at for at Forsyning Helsingør Vand skal være blandt de billigste i landet, så skal driften ned på mellem 17,4 mio. kr. og 20,9 mio. kr., afhængigt af hvilken usikkerhedsfaktor der benyttes. Ved beregningen af sparerpotentialet bliver der ikke skelnet til Forsyning Helsingørs beliggenhed i hovedstadsområdet.

Øvrige omkostninger dækker 1:1 omkostninger (bl.a. afgifter og skat), men også miljø- og servicemål. Forsyning Helsingør Vand har i 2015 fået godkendt servicemål på ca. 0,85 mio. kr. for at arbejdet med DDS (dokumenteret drikkevandssikkerhed), samt et servicemål for at fortsætte driften med 4 produktionsenheder af hensyn til forsyningssikkerheden på 1,3 mio. kr.

Herudover tillægges 3,9 mio. i 2015 vedrørende 2010 og 2013.

Samlet bliver prisloftet kr. 22,49 pr. m3 mod kr. 22,45 pr. m3 i 2014.

Når prisloftet foreligger endeligt vil direktionen efterrette dette til bestyrelsen.

Bestyrelsen tog orienteringen til efterretning.

12. Prisloft for Spildevand A/S

Bilag 12.1 Prisloft spildevand

Forsyningssekretariatet skal hvert år i august/september sende et prisloftforslag i høring i 2 uger, inden den endelige prisloftsafgørelse træffes. Prisloftforslagene bygger på selskabernes regnskabsaflæggelse året før og korrektioner til det tilknyttede prisloftet, og på selskabets indrapportering i april af benchmarking parameter, anmeldelse af miljø- og servicemål, samt aktiviteter i det kommende år.

I perioden 28. august til 11. september har prisloftet for spildevandsselskabet været i høring.

Nøgle tallene for spildevands prisloft er viste nedenfor:

| Spildevand - TKR | 2014 | 2015 - søgt |
|--|-----------|-------------|
| Drift - DOiPL | 47.430 | 44.888 |
| Investeringer | 53.459 | 58.049 |
| Øvrige omkostninger | 7.148 | 10.865 |
| Korrektion vedrørende prisloft – 2 år før | 3.627 | 3.337 |
| Vedbidrag – efterbetaling vedrørende 2007-2011 – tkr. 13.313, søgt fordelt over 3 år | | -4.437 |
| Samlet prisloft | 111.665 | 112.741 |
| Vandmængde m3 | 2.997.814 | 2.846.186 |
| Prisloft kr. pr.m3 | 36,25 | 39,61 |

De ovenfor viste tabeller er vist i sin helhed i bilag 12.1

Bemærkninger til prisloft 2015 for spildevand:

I Prisloft 2015 får spildevand et individuelt effektiviserings krav på 2,4 mio. kr., svarende til ca. 5 %. Baggrunden herfor er Forsyningssekretariatets benchmarkings model, der viser, at for at Forsyning Helsingør Spildevand skal være blandt de billigste i landet, skal driften reduceres til mellem 31,0 mio. kr. og 36,9 mio. kr. afhængigt af usikkerhedsfaktoren.

Forsyningen har søgt og fået godkendt husleje for Nord- og Sydkystens Renseanlæg som "særlige forhold", med deraf følgende reduktion af effektiviseringspotentiale og krav.

Ved beregningen af sparerpotentialet bliver der ikke skelnet til Forsyning Helsingørs beliggenhed i hovedstadsområdet.

Øvrige omkostninger, dækker 1:1 omkostninger (bl.a. skat og afgifter) samt godkendt miljø- og servicemål for i alt 335.000,- kr. for deltagelsen i badevandsovervågning og en kvalitetssikringsordning for kloakarbejde.

Da prisloftsrammen i 2013 ikke blev udfyldt som følge af mindre vandsalg, har spildevand fået et tillæg på 3,3 mio. kr., som må opkræves i 2015.

Forsyning Helsingør har i 2013 helt ekstraordinært fået et vejbidrag fra Helsingør Kommune på ca. 13,3 mio. kr., penge som skal betales tilbage til kunderne. FH Spildevand har søgt om, at dele tilbagebetalingen over 3 år, men endnu har Forsyningssekretariatet ikke taget stilling.

Det anførte samlede prisloft for 2015 113 mio. kr. er opgjort under forudsætning af forsyningssekretariatets godkendelse af fordeling over 3 år.

Samlet er prisloft 39,61 kr. pr. m3 mod 36,25 i 2014. Såfremt der ikke opnås godkendelse heraf, vil det samlede prisloft for 2015 i stedet udgøre 104 mio. kr. Samlet er prisloft 36,49 kr. pr. m3 mod 36,25 i 2014.

På mødet vil direktionen oplyse, om indholdet i Forsyning Helsingørs hørings svar og Forsyningssekretariatets eventuelle stillingtagen vedrørende vejbidrag.

Bestyrelsen tog orienteringen til efterretning.

13. Gennemgang af forsikringsforhold

Bilag 13.1 Præmieoversigt, Forsyning Helsingør Spildevand AS

Bilag 13.2 Præmieoversigt, Forsyning Helsingør Vand AS

Direktionen fremlægger hermed en redegørelse for forsikringsforholdene Vand A/S og Spildevand A/S.

Samtlige Forsyning Helsingørs forsikringer blev sendt i udbud i sommeren 2013.

I forbindelse med udbuddet i 2013 valgte selskabet at indgå aftale med forsikringsmæglerfirmaet Contea, idet FH valgte at indgå forsikringsaftaler med flere forsikringsselskaber og ikke kun et som hidtil.

Forsikringerne er løbende blevet tilpasset især på entrepriseområdet, idet selskabet har valgt, at tegne egne policer på området i stedet for at lade entreprenører indarbejde entrepriseforsikringer i tilbuddene. Dette er gjort for at sikre den fornødne kvalitet af entrepriseforsikringerne.

Dækninger:

| | | |
|------------------------------------|---------------------|--|
| Forsyning Helsingør Spildevand A/S | Tingskadeforsikring | Bygnings- og løsøreforsikring |
| Forsyning Helsingør Spildevand A/S | Projektforsikring | Årsentrepriseforsikring, egne kloakentrepriser |
| Forsyning Helsingør Spildevand A/S | Projektforsikring | Entrepriseforsikring, kloakprojekt |
| Forsyning Helsingør Vand A/S | Tingskadeforsikring | Bygnings- og løsøreforsikring |
| Forsyning Helsingør Vand A/S | Tingskadeforsikring | Teknisk forsikring, lækageudstyr |

Forsikringspræmierne udgjorde i 2014 235 t.kr. for Vand A/S og Spildevand A/S

Bestyrelsen tog orienteringen til efterretning.

14.

Styringsmæssige relationer

14. Beslutning om fravigelse af tavshedspligten

Bestyrelsen skal beslutte på hvilke dagsordenpunkter tavshedspligten skal fraviges.

Formand og direktion indstiller, at

- Tavshedspligten fraviges for alle punkter undtaget pkt. 6, og for pkt. 9 udarbejdes et resumé til brug for offentliggørelse.

Bestyrelsen tiltrådte indstillingen

15. Kommunikation

Formand og direktion vil fremlægge forslag til kommunikation, som anbefales offentliggjort på baggrund af bestyrelsesmødet.

Intet at berette.

16. Mødeplan 2014

Mødeplan for Forsyning Helsingør Vand A/S og Forsyning Helsingør Spildevand A/S

Onsdag den 5. november kl. 13:00

Mandag den 1. december kl.13:00

17. Eventuel

Intet at berette.

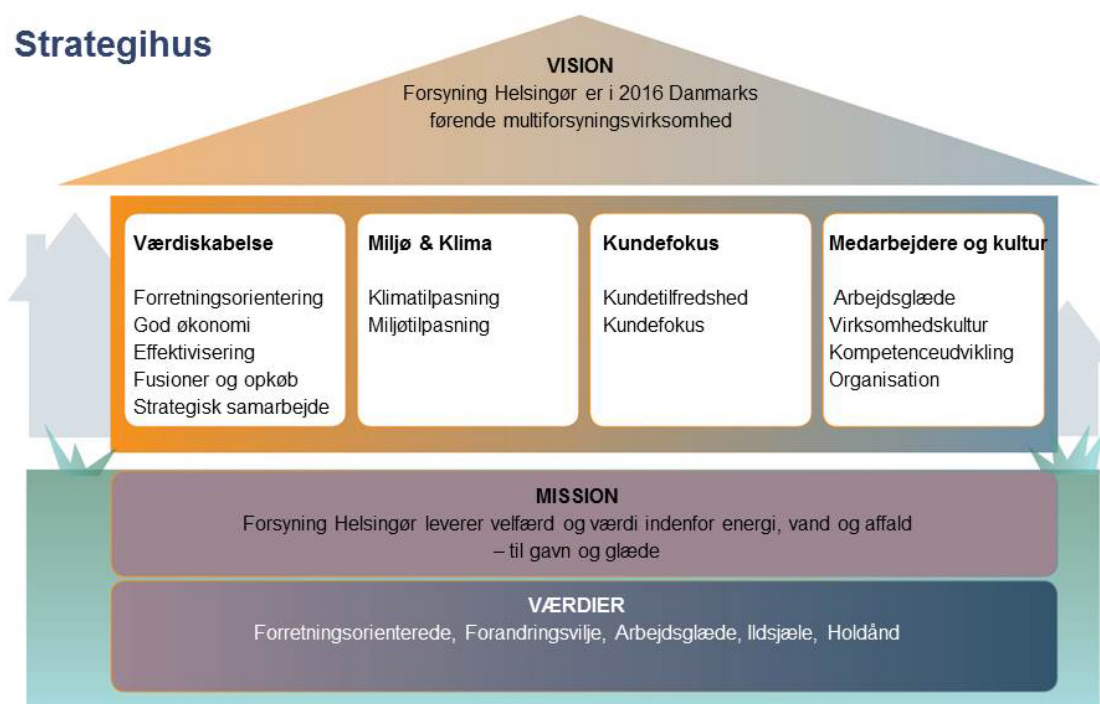
Strategihus

Mission, vision og værdier i Forsyning Helsingør

Forsyning Helsingørs Strategihus

Strategihuset sætter de fire hjørneflage for Forsyning Helsingørs aktiviteter som virksomhed. Mission, vision og værdier sætter rammen for de mål, aktiviteter og strategier som er indarbejdet i budgettet. Strategiarbejdet sigter på at udvikle Forsyning Helsingørs ydelser og virksomhedskultur i retning mod at realisere visionen med udgangspunkt i vores mission og værdier.

Strategihus



Mission: Forsyning Helsingør skal levere velfærd og værdi inden for energi, vand og affald – til gavn og glæde

Missionen udtrykker vores eksistensberettigelse som virksomhed.

Forsyning Helsingørs produkter og services er en af de grundlæggende forudsætninger for at familien Helsingør kan leve det moderne liv og virksomhederne kan producere. Forsyning Helsingør skal sikre adgangen til energi og vand og håndtere spildevand og affald – så hverdagslivet for kunderne kører.

Velfærd og til gavn og glæde betyder for Forsyning Helsingør, at kunderne oplever livskvalitet, sundhed, hygiejne, komfort og tryghed. Vi skal tilføre værdi for kunder, medarbejdere og ejere. Dette opnås ved omkostningseffektivitet, kvalitet og service under lavest mulig miljøbelastning.

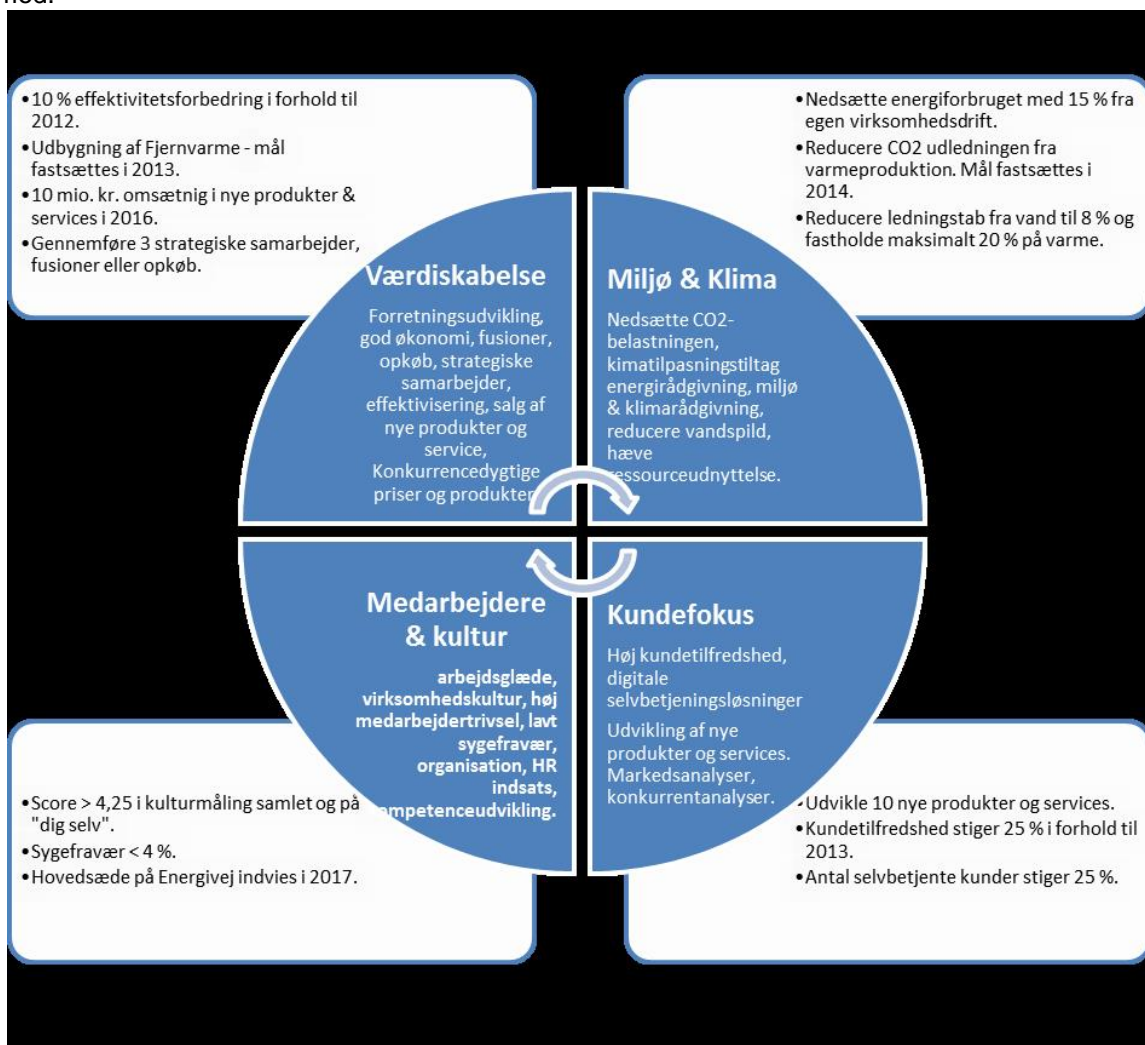
Vision: Forsyning Helsingør er i 2016 Danmarks førende multiforsyningsvirksomhed i 2016

En vision er "drømmemålet" som virksomheden gennem dens udvikling udvikler sig i retning af.

Det betyder, at andre forsyningselskaber kigger i retning mod Helsingør for at blive inspireret. Forsyning Helsingør kan ikke være førende på alt – men har udvalgt fire områder som kan kaldes bundlinjer:

1. Værdiskabelse
2. Miljø og klima
3. Kundefokus
4. Medarbejdere og kultur

I figuren vises de mål som er opsat i strategiplan 2016 og som Forsyning Helsingør arbejder i mod.



Værdier

Værdierne er udtryk for den virksomhedskultur, der skal medvirke til at visionen om at være Danmarks førende multiforsyningsvirksomhed i 2016, kan realiseres. Værdierne skal udleveres hver eneste dag, og de er retningsgivende for adfærd og beslutninger generelt.

Værdien "Forretningsorienterede" skal fx bidrage til at styrke den forretningsmæssige kultur, så der til enhver tid er fokus på at skabe forretning, omkostningseffektivitet samt merværdi for kunden.

Værdien "Forandringsvilje" udtrykker ønsket om at styrke en adfærd, der er præget af fleksibilitet, nytænkning og udvikling.

Værdien "Arbejdsglæde" handler om, at der skal skabes resultater i en atmosfære, hvor der er respekt for hinanden – også som mennesker. Der skal vises tillid, anerkendelse og omsorg. Der skal tages ansvar for opgaverne og nyde den tillid, der ligger i frihed under ansvar.

Værdien "Ildsjæle" handler om, at alle skal brænde for det, vi laver. Der skal tænkes ud af boksen og vises begejstring. Engagement og ejerskab skal sikre, at opgaven følges helt til dørs.

Værdien "Holdånd" handler om, at tænke vi før jeg. Samarbejde på tværs skal sikre, at alle arbejder for samme mål.

Budgetopfølgning anlæg 2014
 samt realiseret 1. halvår 2014, TDKK

Vand- og Spildevand A/S

| Projekt | Realiseret pr. 2014 ATD | Rev. budget pr. 2014 | Beløb afv. | Forventet afsluttet | Budget ændringer | Forslag til rev. budget pr. 19/9-2014 | Kommentarer | Opindeligt budget 2014 |
|--|----------------------------|-------------------------|---------------|------------------------|---------------------|---|---|---------------------------|
| 40 Forsyning Helsingør Vand A/S | 10.518 | 28.750 | 18.232 | | | 28.750 | | 35.750 |
| Andre Anlæg | 283 | 300 | 17 | Færdigt | - | 300 | | 300 |
| VAND12 - Ny bil | 283 | 300 | 17 | | - | 300 | | 300 |
| Distribution | 7.366 | 23.450 | 16.084 | | | 23.450 | | 23.450 |
| VAND10 - Transmissionsledning | 802 | 6.000 | 5.198 | 2014 | - | 6.000 | | 6.000 |
| VAND11 - Ventilator / stophaner / stik | 1.228 | 1.400 | 172 | 2014 | - | 1.400 | | 1.400 |
| VAND5 - Eternitudsugning | 1.135 | 5.000 | 3.865 | 2014 | - | 5.000 | | 5.000 |
| VAND6 - Forsyningsledninger | 3.315 | 5.000 | 1.685 | 2014 | - | 5.000 | | 5.000 |
| VAND7 - Målere | 233 | 200 | -33 | 2014 | - | 200 | | 200 |
| VAND8 - Nye tilslutninger | 312 | 350 | 38 | 2014 | - | 350 | | 350 |
| VAND9 - Sektionering | 341 | 5.500 | 5.159 | 2014 | - | 5.500 | | 5.500 |
| Produktion | 2.870 | 5.000 | 2.130 | | | 5.000 | | 12.000 |
| VAND1 - Boringer | 1.207 | 2.000 | 793 | 2014 | - | 2.000 | | 2.000 |
| VAND2 - DDS | 939 | 2.000 | 1.061 | 2014 | - | 2.000 | | 2.000 |
| VAND3 - Rentvandstanke | 0 | 0 | 0 | Færdigt | - | - | | 7.000 |
| VAND4 - Trykforøger | 724 | 1.000 | 276 | 2014 | - | 1.000 | | 1.000 |
| 50 Forsyning Helsingør Spildevand A/S | 25.353 | 55.200 | 29.847 | | | 55.200 | | 57.000 |
| Andre Anlæg | 291 | 700 | 409 | | 800 | 1.500 | Anlægsbevilling søges | 0 |
| SPV - øvrige | 291 | 700 | -291 | 2014 | 800 | 800 | | 0 |
| SPV20 - Gravemaskine 5 ton | | 700 | 700 | 2014 | - | 700 | | 0 |
| Distribution | 21.077 | 49.000 | 27.923 | | | 48.200 | | 52.000 |
| SPV10 - Ny kloak i åben land | 2.147 | 8.000 | 5.853 | 2014 | - | 8.000 | | 16.000 |
| SPV11 - opsamlings slidlag, arkæolog, mv. | 91 | 1.000 | 909 | 2014 | - | 1.000 | | 1.000 |
| SPV12 - Mindre anlægsopgaver - eksterne | 78 | 500 | 422 | 2014 | - | 500 | | 500 |
| SPV13 - Ny kloak i Hornbæk | 3.816 | 10.000 | 6.184 | 2014 | - | 9.200 | | 10.000 |
| SPV15 - Klimaplan | 262 | 500 | 238 | 2014 | - | 500 | | 1.000 |
| SPV16 - Bassin ved Krogeruprenden | 4.145 | 7.000 | 2.855 | 2014 | - | 7.000 | | 6.000 |
| SPV17 - Bassin ved Egeskovvej | 1.014 | 1.000 | -14 | 2014 | - | 1.000 | | 1.000 |
| SPV18 - Udsugning af pumper | 1.031 | 1.500 | 469 | 2014 | - | 1.500 | | 1.000 |
| SPV19 - Hamlets Vænge - Ledninger & Bassin | 70 | 4.000 | 3.930 | 2014 | - | 4.000 | | 500 |
| SPV5 - Strømpemøring og TV-inspektion | 1.559 | 3.000 | 1.441 | 2014 | - | 3.000 | | 1.500 |
| SPV6 - Oprensning af søer | 95 | 1.000 | 905 | 2014 | - | 1.000 | | 4.000 |
| SPV7 - Mindre saneringsopgaver - eksterne | 98 | 1.000 | 902 | 2014 | - | 1.000 | | 1.000 |
| SPV8 - Sølkær - ny ledning | 44 | 3.500 | 3.456 | 2014 | - | 3.500 | | 2.500 |
| SPV9 - Mindre anlægsopgaver - kloakteam | 6.626 | 7.000 | 374 | 2014 | - | 7.000 | | 7.000 |
| Produktion | 3.979 | 5.500 | 1.521 | | | 5.500 | | 5.000 |
| SPV1 - Indkøbsværker Renseanlæg | 11 | 11 | -11 | 2014 | - | 11 | | 500 |
| SPV14 - Skitseprojektering og opklaring | 1 | 500 | 499 | 2014 | - | 500 | | 500 |
| SPV2 - Renseanlæg mindre renovering | 1.290 | 1.000 | -290 | 2014 | 290 | 1.290 | | 500 |
| SPV3 - Procestanke Renseanlæg | 2.083 | 2.500 | 417 | 2014 | - | 2.500 | | 2.000 |
| SPV4 - Slamanlæg Renseanlæg | 593 | 1.500 | 907 | 2014 | - | 1.210 | | 1.500 |
| Grunde | 7 | 1.500 | -7 | | | - | | 0 |
| SPV - øvrige | 7 | 1.500 | -7 | Færdigt | - | - | Erik Gudmannsvej, Tinglyste rettigheder - rest fra 2013 | 0 |
| | 35.871 | 83.950 | 48.079 | | 0 | 83.950 | | 92.750 |

Anlægsbeskrivelse

Grundlag for en anlægsbevilling

| | | | | | |
|---|--|--------------------------|--|-------------------------------|--------------------------|
| Selskab: | Forsyning Helsingør Spildevand | | Projektejer: <i>(Chef)</i> | Morten Timmermann | |
| Projekt navn: | Indkøb af maskiner, TV udstyr m.m. | | Projektleder: | Charly Dahlsen | |
| Projektnr. FHønix: | FHS-000xxx | | Anlægstype: <i>(sæt kryds)</i> | Anlæg x | Anlæg-Egen udført |
| Tilhører hoved-gruppe: <i>(sæt kryds)</i> | Grunde | Bygninger | Produktion | Distribution x | Andre anlæg |
| Strategisk målsætning <i>(sæt kryds)</i> | Værdiskabelse | Miljø & Klima | Kundefokus | Medarbejdere og kultur | |
| Baggrund/formål: Udskiftning af anhænger, indkøb til TV inspektion og små maskiner til ledningsarbejder | | | | | |
| Beskrivelse af projekt: Se ovenstående | | | | | |
| Organisering/Interesser: Indkøb i Spildevand | | | | | |
| Tidsfrister: I 2014 | | | | | |
| Økonomi: 800.000,- kr. | | | | | |
| Anslåede projekt-udgifter | Udgifter til projektet inkl. intern tid | | Heraf udgør Intern tid, kroner | | |
| År 2014 | 800.000,- | | | | |
| År 2015 | | | | | |
| År 2016 | | | | | |
| Bevillingsbehov i alt | | | | | |
| Direktionens godkendelse: | | | Bevillingsbehov i alt: | | |
| Økonomi godkendelse: | | | Projektafdelingens godkendelse: | | |

TDKK

| Omsætning uden over-/underdækning | Realiseret | Budget | Afvigelse | Forecast | Budget | Realiseret | |
|-----------------------------------|---------------|---------------|---------------|----------------|----------------|----------------|----------------|
| | 2.kvt.2014 | 2.kvt.2014 | | 2014 | 2014 | 2013 | 2012 |
| Vand | 21.525 | 21.907 | -383 | 42.125 | 43.815 | 42.499 | 42.685 |
| Spildevand | 51.167 | 56.637 | -5.469 | 104.883 | 113.273 | 119.446 | 109.719 |
| Samlet omsætning | 72.692 | 78.544 | -5.852 | 147.008 | 157.088 | 161.945 | 152.404 |

| Resultat før skat og over-/underdækning | 2. kv. 2014 | | | 2014 | | 2013 | 2012 |
|---|---------------|---------------|-------------|---------------|---------------|---------------|---------------|
| | Realiseret | Budgetrev | Afvigelse | Budgetrev. | Budget | Realiseret | Realiseret |
| Vand | 4.086 | 3.540 | 546 | 5.719 | 7.266 | 9.197 | 6.580 |
| Spildevand | 6.493 | 7.564 | -1.071 | 10.652 | 15.860 | 27.660 | 6.811 |
| Samlet resultat før skat | 10.579 | 11.104 | -525 | 16.370 | 23.125 | 36.857 | 13.391 |

| Regulatorisk over-/underdækning ¹ | 2. kv. 2014 | | | 2014 | | 2013 | 2012 |
|--|---------------|---------------|--------------|---------------|----------------|----------------|----------------|
| | Realiseret | Budget | Afvigelse | Forecast | Budget | Realiseret | Realiseret |
| Vand | -1.330 | -3.045 | 1.715 | -2.659 | -6.089 | -6.736 | -2.368 |
| Spildevand | -1.798 | -6.583 | 4.785 | -3.596 | -13.166 | -19.598 | -7.979 |
| Samlet resultat før skat | -3.128 | -9.628 | 6.500 | -6.255 | -19.255 | -26.334 | -10.347 |

| Anlægsinvesteringer | 2. kv. 2014 | | | 2014 | | 2013 | 2012 |
|---------------------|---------------|---------------|------------|---------------|---------------|---------------|----------------|
| | Realiseret | Budgetrev. | Anvendt% | Budgetrev. | Budget | Realiseret | Realiseret |
| Vand | 10.518 | 28.750 | 37% | 28.750 | 35.750 | 26.681 | 35.615 |
| Spildevand | 25.263 | 55.200 | 46% | 55.200 | 57.000 | 54.049 | 78.357 |
| | 35.781 | 83.950 | 43% | 83.950 | 92.750 | 80.730 | 113.972 |

Bemærkninger til periodens resultat
¹ - = Overdækning / + = Underdækning

Omsætningen er under budget pga. de lavere udpumpede mængder.

Resultatet før skat følger budget og påvirkes af besparelser i flere af de eksterne omkostninger. For året regnes dog med at resultatet bliver ca. 7 MDKK mindre end budgettet grundet de lavere mængder.

Anlægsinvesteringerne forventes at følge det reviderede budget.

| PRISLOFT - VAND | 2015 | 2014 |
|--|-------------------|-------------------|
| Driftsomkostninger | | |
| Korrigerede driftsomkostninger i prisloftet - året før | 22.712.670 | 23.165.922 |
| Bortfald af væsentlige omkostninger | | 0 |
| Korrektion for prisudvikling | 18.170 | 347.489 |
| Korrektion for generelt effektiviseringskrav | -99.936 | 0 |
| Korrektion for individuelt effektiviseringskrav | -448.007 | -800.740 |
| Driftsomkostninger i alt DOIPL | 22.182.897 | 22.712.671 |
| Investeringer | | |
| Tillæg for historiske investeringer (POLKA) | 13.597.498 | 13.970.516 |
| Tillæg for gennemførte investeringer 2010 | 378.472 | 482.015 |
| Tillæg for gennemførte investeringer 2011 | 754.915 | 754.915 |
| Tillæg for gennemførte investeringer 2012 | 1.184.313 | 1.184.312 |
| Tillæg for gennemførte investeringer 2013 | 640.877 | |
| Korrektion af gennemførte investeringer fra 2 år før | -312.246 | 77.459 |
| Tillæg for planlagte investeringer - sidste år | 837.833 | 797.000 |
| Tillæg for planlagte investeringer - indeværende år | 718.567 | 663.500 |
| Investeringstillæg i alt | 17.800.229 | 17.929.717 |
| Øvrige omkostninger mv. | | |
| Tillæg for 1:1 omk - forsyningssekretariatet | 33.000 | 33.000 |
| Tillæg for 1:1 omk - ejendomsskat | 325.000 | 300.000 |
| Tillæg for 1:1 omk - vandafgift | 17.000.000 | 17.777.000 |
| Tillæg for 1:1 omk - skat | 500.000 | 500.000 |
| Tillæg for 1:1 omk - andet prisloftreguleret vandselskab | 15.000 | |
| Tillæg nødvendige udgifter - revisorerklæringer | 41.000 | 41.000 |
| Tillæg nødvendige udgifter - DANVA/FVD-kontingent | 125.000 | 125.000 |
| Korrektion ift. faktiske 1:1 omkostninger fra 2 år før | -1.357.682 | -657.654 |
| Service mål - Forsyningsikkerhed | 1.300.000 | 1.557.000 |
| Service mål - DDS | 735.000 | |
| Service mål - DDS certificering | 100.000 | |
| Service mål - Forureningstrussel / ekstra vandprøver | 13.000 | |
| Korrektion ift. faktiske miljø- og service mål - 2 år før | - | 0 |
| Tillæg/fradrag for nettofinansielle poster | 18.800 | 0 |
| Korrektion ift. faktiske nettofinansielle poster - 2 år før | -192.179 | -177.352 |
| Øvrige omkostninger mv. i alt | 18.655.939 | 19.497.994 |
| Korrektioner i forhold til tidligere år | | |
| Tillæg/fradrag for over- eller underdækning til og med 2010 | 1.616.273 | 1.616.273 |
| før | 2.301.120 | 3.075.953 |
| Korrektioner ift. tidligere år i alt | 3.917.393 | 4.692.226 |
| Samlet prisloft | | |
| Indtægtsramme i alt | 62.556.458 | 64.832.608 |
| Debiteret vandmængde - 2 år før | 2.780.956 | 2.888.126 |
| Prisloft - kr. / m3 - incl afgift for ledningsført vand | 22,49 | 22,45 |

| FORSYNING HELSINGØR SPILDEVAND A/S - PRISLOFT | 2015 | 2014 |
|--|-------------------|--------------------------------|
| Driftsomkostninger | | |
| Korrigerede driftsomkostninger i prisloftet for - året før | 47.430.090 | 48.504.925 |
| Bortfald af væsentlige omkostninger | | |
| Korrektion for prisudvikling | 37.944 | 727.574 |
| Korrektion for generelt effektiviseringskrav | -208.692 | |
| Korrektion for individuelt effektiviseringskrav | -2.371.504 | -1.802.409 |
| Driftsomkostninger i alt | 44.887.838 | 47.430.090 |
| Investeringer | | |
| Tillæg for historiske investeringer | 44.976.211 | 45.291.480 |
| Tillæg for gennemførte investeringer i 2010 | 1.160.050 | 2.132.850 |
| Tillæg for gennemførte investeringer i 2011 | 1.737.477 | 1.737.477 |
| Tillæg for gennemførte investeringer i 2012 | 1.422.642 | 1.422.642 |
| Tillæg for gennemførte investeringer i 2013 | 2.654.285 | |
| Korrektion af gennemførte investeringer fra - 2 år før | 3.059.719 | 677.371 |
| Tillæg for planlagte investeringer - sidste år | 1.652.333 | 1.087.183 |
| Tillæg for planlagte investeringer - indeværende år | 1.386.250 | 1.110.167 |
| Investeringstillæg i alt - NB eksklusiv tilslutningsbidrag | 58.048.967 | 53.459.170 |
| Øvrige omkostninger mv. | | |
| Tillæg for 1:1 omk - Forsyningssekretariat | 33.000 | 33.000 |
| Tillæg for 1:1 omk - Ejendomsskatter | 112.000 | 511.000 |
| Tillæg for 1:1 omk - Ydelser køb andet VS selskab | 275.000 | 135.000 |
| Tillæg for 1:1 omk - Spildevandsafgift | 1.100.000 | 1.500.000 |
| Tillæg for 1:1 omk - Tjenestemandspension | | |
| Tillæg for 1:1 omk - Skat | 5.500.000 | 5.000.000 |
| Tillæg for nødvendig omk - Danva | 125.000 | 125.000 |
| Tillæg - nødvendig omk - Revisor erklæring | 30.000 | 40.000 |
| Korrektion ift. faktiske 1:1 omkostninger - 2 år før | 4.126.831 | -446.684 |
| Miljø mål - Badevandssikkerhed | 170.000 | 170.000 |
| Service mål - Kvalitetssikringsystem | 165.000 | 165.000 |
| Klimatilpasning - opkrævning for kommunen | | forventes ikke igangsat i 2015 |
| Korrektion ift. faktiske driftsomk. til miljø- og servicemål - 2 år før | -26.830 | -74.320 |
| Tillæg/fradrag for nettofinansielle poster - indeværende år | 15.000 | 0 |
| Korrektion ift. faktiske nettofinansielle poster - 2 år før | -760.021 | -9.598 |
| Øvrige omkostninger mv. i alt | 10.864.980 | 7.148.398 |
| Korrektioner i forhold til tidligere år | | |
| Tillæg/fradrag for over- eller underdækning til og med 2010 andel af vejbidrag - efterbetaling 2013 - tkr 13.312.708 vedrørende åren 2007-2011 ansøgt afviklet over perioden 2015 - 2017 | -4.437.569 | |
| Korrektion for overholdelse af indtægtsramme i prisloft for - 2 år før - ekskl. Vejbidrag | 3.377.054 | 3.627.042 |
| Korrektioner ift. tidligere år i alt | -1.060.515 | 3.627.042 |
| Samlet prisloft | | |
| Indtægtsramme i - indeværende år | 112.741.269 | 111.664.700 |
| Debiteret vandmængde - 2 år før | 2.846.186 | 2.997.814 |
| Prisloft indeværende år - kr. pr. m3 | 39,61 | 37,25 |

Forsyning Helsingør Spildevand A/S
Haderslevvej 25
3000 Helsingør

Contea, Esbjerg
Dokken 10
6700 Esbjerg

08-08-2014

FORSIKRINGSOVERSIGT

Kontakt

Forsikringsmægler, cand.merc. Klaus Lodberg, telefon nr. 75 11 99 70, email klo@contea.dk
Forsikringsmægler Kent Graungaard, telefon nr. 61145464, email kgr@contea.dk

Oversigten er alene vejledende. Ved evt. uoverensstemmelse mellem denne forsikringsoversigt og forsikringselskabets police, er det policens tekst der er gældende.

| Forsikringstype | Selskab | Police nr. | Hovedforfald | Bruttopræmie |
|---------------------|-----------------------|---------------|--------------|--------------------|
| Tingskadeforsikring | Gjensidige Forsikring | 6908791 | 01. Jan | 122.274 DKK |
| Projektforsikring | Codan Forsikring | 663 449 733 1 | 01. Jan | 11.187 DKK |
| Projektforsikring | Codan Forsikring | 663 486 472 3 | 20. May | 6.027 DKK |
| Total | | | | 139.488 DKK |

Forsyning Helsingør Vand A/S
Haderslevvej 25
3000 Helsingør

Contea, Esbjerg
Dokken 10
6700 Esbjerg

08-08-2014

FORSIKRINGSOVERSIGT

Kontakt

Forsikringsmægler, cand.merc. Klaus Lodberg, telefon nr. 75 11 99 70, email klo@contea.dk
Forsikringsmægler Kent Graungaard, telefon nr. 61145464, email kgr@contea.dk

Oversigten er alene vejledende. Ved evt. uoverensstemmelse mellem denne forsikringsoversigt og forsikringselskabets police, er det policens tekst der er gældende.

| Forsikringstype | Selskab | Police nr. | Hovedforfald | Bruttopræmie |
|---------------------|-----------------------|------------|--------------|-------------------|
| Tingskadeforsikring | Gjensidige Forsikring | 6909986 | 01. Jan | 93.284 DKK |
| Tingskadeforsikring | Gjensidige Forsikring | 8599104 | 01. Jan | 1.909 DKK |
| Total | | | | 95.193 DKK |