



FORSYNING HELSINGØR
Årsrapport 2011



**FORSYNING
HELSINGØR**
ENERGI VAND AFFALD

**FORSYNING
HELSINGØR A/S**

Haderslevvej 25
3000 Helsingør
Telefon: 48 40 50 50
www.fh.dk
CVR: 25 16 51 60

REDAKTION
Thomas Lungholt

FOTOS

Jeppe Gudmundsen-Holmgreen
Operate A/S

DESIGN

Operate A/S

TRYK

Nofo Print
Oplag: 500 stk.

FORSIDE

Helsingør Kraftvarmeværk.
Forsyning Helsingør købte
Helsingør Kraftvarmeværk
i sommeren 2011.

FOTO
Vattenfall

Indhold

LEDELSESBERETNING

Forudsætningen for velfærd	04
Hoved- og nøgletal	05
Året, der gik	06

FORSYNINGSSOMRÅDER

El	10
Varme	12
Vand	14
Spildevand	16
Affald	18

FORSYNING HELSINGØR

Om Forsyning Helsingør	21
Selskabsstruktur	22
Bestyrelse og direktion	23
Strategi	24

FINANSIELT REGNSKAB

Anvendt regnskabspraksis	26
Regnskab	30
Noter	36

PÅTEGNING

Ledelsespåtegning	41
Revisionspåtegning	42



Aflæsningsperioderne for alle forsyningsområder blev omlagt til samme aflæsningsperiode, så de følger kalenderåret. Det gør det lettere for vores kunder at følge deres forbrug og forstå deres regninger.

REVISOR

PricewaterhouseCoopers
Strandvejen 44
2900 Hellerup

ADVOKAT

Horten
Philip Heymans Allé 7
2900 Hellerup

BANK

Nordea
Slotsgade 44
3400 Hillerød

Forsyning er forudsætningen for velfærd

Forsyning Helsingør leverer med vores ydelser velfærd og værdi inden for energi, vand og affald – til gavn og glæde. Forsyning Helsingør sørger for, at "hverdagslivet for familien Helsingør kører", når vi leverer el, vand og varme og sørger for, at affald og spildevand kommer godt væk. På denne måde bidrager vi til, at vores kunder oplever livskvalitet og komfort.

Der er to sider til det at levere velfærd for Forsyning Helsingør. På den ene side leverer vi en vare, som gør, at Helsingørs familier fungerer og har det godt. På den anden side løser vi et miljøproblem, når vi renser spildevandet og tager hånd om affaldet – og vel at mærke

ved at vi bruger mindst mulig energi til dette og bruger ressourcerne i spildevandet og affaldet til produktion af strøm og varme. Det er dét, vi mener med at levere velfærd.

Men Forsyning Helsingør leverer ikke "bare" velfærd. Vi gør det på en måde, som tilfører værdi for vores kunder, medarbejdere og ejere. Vi leverer omkostningseffektiv, kvalitetsbevidst og serviceminded forsyning samtidig med, at vi tilstræber lavest mulig miljøbelastning. Vi fokuserer samtidig på at udbygge de værdier, vi forvalter for vores ejere, som i sidste ende er borgerne i Helsingør Kommune. Det er dét, vi mener med værdi.



Forsyning Helsingør udskifter løbende el-målere, så de kan fjernaflæses. Det betyder, at alle vores kunder på sigt kan følge deres forbrug online.

Hoved- og nøgletal

Koncernen beskrives ved følgende hoved- og nøgletal:

Hovedtal			
	2011	2010	2009
	TDKK	TDKK	TDKK
Resultat			
Nettoomsætning	477.945	438.079	413.107
Resultat før finansielle poster	12.568	-26.422	-18.220
Resultat af finansielle poster	-3.905	-1.907	1.291
Resultat før skat	8.663	-28.723	-16.929
Årets resultat	7.378	-21.724	-18.196
Balance			
Balancesum	2.987.122	2.831.488	2.306.261
Egenkapital	2.443.442	2.399.801	1.950.281
Pengestrømme			
Pengestrømme fra:			
- driftsaktivitet	97.348	81.146	215.070
Årets forskydning i likvider	-93.027	-78.089	65.408
Antal medarbejdere			
	145	142	29

Nøgletal i procent			
Bruttomargin	15,8	4,7	15,8
Overskudsgrad	2,6	-6,0	-4,4
Afkastningsgrad	0,4	-0,9	-0,8
Soliditetsgrad	81,8	84,8	84,6
Forrentning af egenkapital	0,3	-1,00	-0,9

Nøgletallene er udarbejdet i overensstemmelse med Den Danske Finansanalytikerforenings anbefalinger og vejledning. Der henvises til definitioner i afsnittet om regnskabspraksis.

Ændring i regnskabspraksis grundet indregning af over-/underdækninger er ikke ændret for sammenligningstal for 2009.

Ledelsesberetning

Året, der gik

Årsrapporten for Forsyning Helsingør A/S er aflagt i overensstemmelse med årsregnskabslovens bestemmelser for mellemstore virksomheder i regnskabsklasse C. Årsrapporten er udarbejdet, så den giver et samlet billede af økonomien og aktiviteterne i hele koncernen.

Forsyning Helsingør A/S er etableret som en multiforsyningsselskab ejet 100 pct. af Helsingør Kommune. Koncernen leverer ydelser inden for de fem områder el, varme, vand, spildevand og affald.

Årets resultat og investeringer

Den samlede omsætning for Forsyning Helsingør var 478 mio. kr. i 2011, mens omsætningen i 2010 var på 438 mio. kr. Væksten skyldes primært øget aktivitetsniveau, stigende råvarepriser samt overtagelsen af Helsingør Kraftvarmeværk, der regnskabsmæssigt indgår i Forsyning Helsingør koncernen efter stiftende generalforsamling den 23. maj 2011.

Årets resultat er et overskud på 7,4 mio. kr. efter skat.

Overskuddet stammer hovedsagelig fra aktiviteterne i elvirksomhederne Elnet og Elhandel samt sideordnede aktiviteter.

Egenkapitalen er på niveau med 2010 og er i 2011 2,44 mia. kr.

Ledelsen anser resultatet for tilfredsstillende.

Samlet er der i koncernen investeret i nye anlægsaktiver for i alt 190 mio. kr. i 2011. Dette sikrer, at koncernens aktiver løbende udbygges og renoveres – primært aktiver inden for produktions- og distributionsanlæg.

Resultater på de fem forsyningsområder

El (Elnet, Elhandel og Elservice)

Resultatet for 2011 udgør 2,9 mio. kr. efter skat, og egenkapitalen udgør herefter 67,4 mio. kr. pr. 31. december 2011. I forhold til tidligere år er over-/underdækninger over for kunderne nu indregnet i resultatopgørelse og balance. De økonomiske konsekvenser heraf er nærmere beskrevet og anført under anvendt regnskabspraksis. Selskabet har i 2011 investeret for ca. 7,5 mio. kr. i nye materielle anlægsaktiver.

Varme

Resultatet for 2011 udgør 0,4 mio. kr. efter skat, og egenkapitalen udgør herefter 81,3 mio. kr. pr. 31. december 2011. I forhold til tidligere år er over-/underdækninger over for kunderne nu indregnet i resultatopgørelse og balance. De økonomiske konsekvenser heraf er nærmere beskrevet og anført under anvendt regnskabspraksis. Selskabet har i 2011 investeret 41 mio. kr. i nye materielle anlægsaktiver.

Vand

Resultatet for 2011 udgør 2,0 mio. kr. efter skat, og egenkapitalen udgør herefter 632,3 mio. kr. pr. 31. december 2011. I forhold til tidligere år er over-/underdækninger over for kunderne nu indregnet i resultatopgørelse og balance. De økonomiske konsekvenser heraf er nærmere beskrevet og anført under anvendt regnskabspraksis. Selskabet har i 2011 investeret 29,2 mio. kr. i nye materielle anlægsaktiver.

” Årets resultat på 7,4 mio. kr. efter skat er tilfredsstillende. Vi har nået de vigtigste økonomiske mål, som vi satte, da vi lagde budgettet for 2011. Samtidig har vi haft et godt forsyningsår med høj forsyningsikkerhed og konkurrencedygtige priser for vores kunder.

Vi har haft fokus på at udvikle Forsyning Helsingør, så vi står bedre rustet til fremtiden – vi har blandt andet udarbejdet en ny vision, mission og værdier, som skal rykke os fra at være et godt og veldrevet multiforsyningsselskab til at være Danmarks førende i 2016. 2011 var også året, hvor vi overtog Helsingør Kraftvarmeværk fra svenske Vattenfall sammen med Nordforbrænding I/S. Det betyder, at vi nu kan tilrettelægge varmeproduktionen og den miljømæssige profil, som vi ønsker det.

Jacob Brønnum,
Adm. direktør



Spildevand

Resultatet for 2011 udgør -0,3 mio. kr., og egenkapitalen udgør herefter 1.591,7 mio. kr. pr. 31. december 2011. I forhold til tidligere år er over-/underdækninger over for kunderne nu indregnet i resultatopgørelse og balance. De økonomiske konsekvenser heraf er nærmere beskrevet og anført under anvendt regnskabspraksis. Selskabet har i 2011 investeret 66,5 mio. kr. i nye materielle anlægsaktiver.

Affald

Resultatet for 2011 udgør 0,0 mio.kr., og egenkapitalen udgør herefter 30,9 mio. kr. pr. 31. december 2011. I forhold til tidligere år er over-/underdækninger over for kunderne nu indregnet i resultatopgørelse og balance. De økonomiske konsekvenser heraf er nærmere beskrevet og anført under anvendt regnskabspraksis. Selskabet har i 2011 investeret 12,5 mio. kr. i nye materielle anlægsaktiver.

Analyse af risici

Forretningsmæssig risiko

Koncernens resultat er påvirket af den pris, der betales til DONG og HNG samt markedsprisen for el. Herudover er der indgået samarbejde med Nordforbrænding I/S om levering af varme.

Samtlige medarbejdere i koncernen er ansat i Forsyning Helsingør A/S, som forestår aktiviteterne for datterselskaberne. Aktiviteterne for datterselskaberne er underlagt offentlig regulering, og der deltages derfor aktivt i relevante branchegrupper, ligesom der er dialog med de regulerende myndigheder.

Driftsrisiko

Operationel risiko håndteres gennem investeringsplanlægning og tilstandsbaseret vedligeholdelse, vagtordninger, beredskabsplaner, procedurebeskrivelser og forsikringer.

Rente- og kreditrisici

Der er indgået aftale med Helsingør Kommune om eksisterende lån i Forsyning Helsingør Varme A/S, og øvrige lån er optaget via kommunal lånegaranti hos KommuneKredit. Herudover er koncernen ikke påvirket af væsentlige rente- eller kreditrisici.

” I 2011 har vi etableret vores egen IT-plattform og er dermed ikke længere en del af IT fra Helsingør Kommune. Det var en stor succes, og alle vores systemer på det tekniske og administrative område er nu fremtidssikrede og tilgængelige 24 timer i døgnet for alle ansatte i Forsyning Helsingør. Vores aflæsningsperioder er nu for alle forsyningsområderne omlagt, så alle områder har samme aflæsningsperiode og følger kalenderåret. Det skulle gøre det lettere for vores kunder at følge deres forbrug og forstå deres regninger. Udsendelsen af regningerne er ligeledes harmoniseret, og i 2012 følger alle også samme betalingstermin.

Kim Asker Larsen,
Økonomi- og kundechef



Miljørisiko

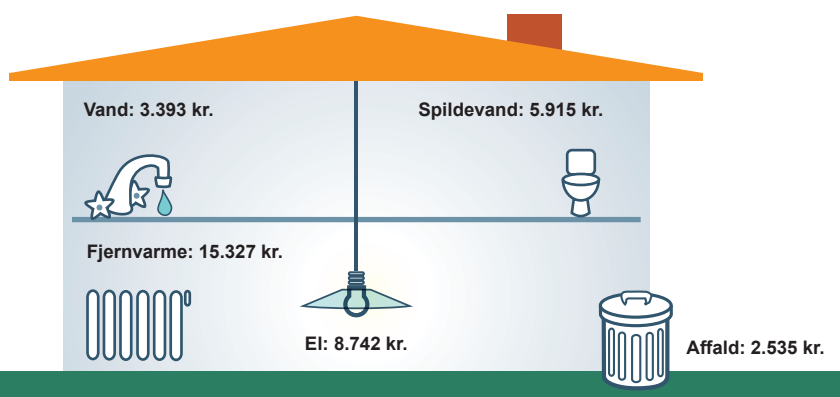
Koncernens drift omfatter anlæg, hvis drift forudsætter anvendelse af fx olie og andre produkter, som i skadesituationer kan medføre miljøforurening. Koncernens vedligeholdelses- og tilsynsrutiner for de pågældende anlæg forebygger i væsentligt omfang eventuelle miljøskader, hvorfor risici herfor anses for værende minimale.

Særligt fokus i 2011:

- Implementeringen af nye fælles systemer for it og økonomi.
- Overtagelse af Helsingør Kraftvarmeværk fra Vattenfall A/S.
- Omlægning af aflæsningsperioderne, så de fra 2012 følger kalenderåret med aflæsning 31. december.
- Stiftelse af fælles serviceselskab, Forsyning Helsingør Service A/S, med virkning fra 1. januar 2012.
- Udvikling af vision, mission og værdier.
- Høj forsyningssikkerhed med 24-7 service.
- Fortsat kabellægning af elluftledninger for at styrke forsyningssikkerheden og minimere ledningstab.
- Fortsat udbygning af fjernvarmenettet og transmissionssystemet samt fornyelse af produktionskapaciteten – herunder en mere effektiv og billigere produktion i spidsbelastede perioder.

Gns. priser for hvert af de fem områder for en almindelig familie

– gennemsnitlig husstand i parcelhus på 140 m²
(inkl. moms og afgifter)



- Implementering af den nye Vandsektorlov med etablering af reguleringsmæssige åbningsbalancer og overgang til prislofter – både på vandområdet og spildevandsområdet.
- Fornyelse af ledningsnet for vand til minimering af vandspild og fortsat udbygning af sektioneringen til bedre styring, regulering og overvågning af vanddistributionen.
- Etablering af regnvandsbassiner til håndtering af regnvand og overløb af spildevand.
- Affaldssortering og genanvendelse af papir og træ.
- Stort aktivitetsniveau med håndtering af erhvervsaffaldsgebyr.

Forventninger til 2012

I 2012 fokuseres på at implementere vores nye vision, mission og værdier. Derudover analyseres interne forretningsgange og nye forretningsområder for i endnu højere grad at realisere synergier og potentialer på tværs af Forsyning Helsingør. Forsyning Helsingør vil fortsat have et stort fokus på at sikre høj forsyningsikkerhed og kvalitet i vores arbejde.

I 2012 forventes den samlede omsætning for koncernen at blive ca. 618 mio. kr. med et forventet resultat på ca. 18,4 mio. kr.

Investeringsomfanget forventes at udgøre ca. 200 mio. kr., så værdierne fortsat sikres og udvikles.

Efterfølgende begivenheder

Der er fra balancedagen og frem til i dag ikke indtrådt andre forhold, der kan forrykke vurderingen af årsrapporten for 2011.

Samfundsansvar

Forsyning Helsingør løfter et samfundsansvar, som er en indbygget del af de ydelser, vi leverer. For os er det naturligt at tage ansvar for miljøet og det lokalområde, vi arbejder i, og det ansvar tager vi med os hver dag, når vi træffer beslutninger og planlægger nye projekter.

Forsyning er en vare, som skal leveres og et miljøproblem, som skal løses. Det ser vi fx, når spildevandet skal renses, affaldet skal bortskaffes, og når varmen skal produceres med mindst mulig CO₂-udledning.

På vandområdet drejer det sig fx om at sikre værdierne – både grundvandet som ressource og de tekniske anlæg. Inden for spildevand arbejder vi på at imødekomme krav om rensningsgrad og at øge kapaciteten, så der kommer færrest mulige overløb til åer og Øresund.

Vi arbejder på en fortsat udbygning af fjernvarme, fordi det giver mindre miljøbelastning og er billigere end olie og gas. På elområdet er der fortsat monopol for selve elnettet, mens der er frit marked for køb af selve strømmen. Vi arbejder hele tiden på at indkøbe el så fordelagtigt som muligt til glæde for vores forbrugere.

Endelig skal vi hele tiden udvikle os på affaldsområdet, så vi i fællesskab med vores kunder sorterer affaldet optimalt og nyttiggør ressourcerne og energiindholdet i affaldet. Det giver både bedre økonomi og bedre miljø.



Vi leverede i 2011 godt 114 mio. kWh til vores 18.700 kunder i Helsingør by.

Vi leverede halvdelen af den strøm, der blev brugt i Helsingør Kommune – til både boliger, industri, handel og gadebelysning.

” 2011 har været et godt driftsår med en meget høj forsyningssikkerhed. Vi fik gravet over 3,4 km kabel ned. Vi havde også den fornøjelse at fejre 100 årsdagen for el i Helsingør – det skete den 26. maj.



Jørgen Aalund Søholm, Elchef

EL

Intelligent el

Forsyning Helsingør ejer og driver elnettet i Helsingør by. Vi følger løbende udviklingen inden for nye teknologier, der er med til at fremme en mere bæredygtig forsyning. Vi har fokus på energibesparelser, vedvarende energi og vilkårene på det frie elmarked.

I 2011 skød Forsyning Helsingør gang i planlægningen af fremtidens elsystem. Vi vil nemlig være klar, når elbiler bliver en del af gadebilledet, og mange husholdninger har solceller på taget. Omstillingen til elbiler og lokal produktion af vedvarende energi stiller nye krav til driften af elnettet – krav, som vi vil være forberedte på. I 2011 havde vi også fokus på at omstille os til et intelligent elnet. Et intelligent elnet kan tage højde for en ujævn produktion og forbrug af el uden, at der skal lægges nye kabler i jorden.

Elmarkedet

Arbejdet med at forenkle elmarkedet er allerede igangsat af de systemansvarlige Energinet.dk, som er ejet af Klima-, Energi-, og Bygningsministeriet. Det er meningen, at alle måledata, der er nødvendige for at håndtere

elmarkedet, dagligt skal sendes til en central server hos Energinet.dk. Projektet gennemføres i 2012. Det betyder, at elhandelsselskabers kunder får lettere adgang til måledata. Derfor arbejder vi med at tilpasse vores system til fjernaflæsning af målere, så det lever op til de krav, der stilles for at få et velfungerende elmarked.

Forsyningssikkerhed

Vi har i 2011 lagt godt 3.400 meter lavspændingsnet i jorden. Samtidig med, at vi har lagt kablerne i jorden, har vi moderniseret gadebelysningen på strækningen. Dermed har Helsingør Kommune både fået en mere energieffektiv og en bedre belysning på H. C. Andersens Vej, Skovbrynet, Opheliavej samt Solbakken.

Der arbejdes løbende med driften i den gamle del af Helsingør by, hvor elnettet er af ældre dato. Det kræver omtanke at vedligeholde forsyningen uden unødvendige strømafbrydelser. Forsyning Helsingør er lykkedes med at renovere det gamle elnet med et minimum af strømafbrydelser, hvilket vi er særdeles tilfredse med, da vi ved, hvor afhængige vores kunder er af strøm i deres dagligdag. Renoveringen indebærer blandt andet, at gamle muffere blev fjernet og erstattet af nye kabelskabe, og der blev udskiftet seks højspændingsafbrydere.

100 år med strøm i kablerne

Den 26. maj 2011 havde Helsingør været forsynet med el fra det lokale elværk i 100 år. Det fejrede Forsyning Helsingør med åbent hus for alle interesserede. Det hele begyndte i 1911, hvor det lokale elværk leverede strøm til en fest på Marienlyst. Festen blev holdt i anledning af et besøg fra den amerikanske flåde, hvor de danske værter med krigsministeren i spidsen satte alle sejl til for at fremstå så moderne som muligt. Dengang var det noget ganske særligt med elektrisk lys, men siden er der løbet meget strøm gennem ledningerne, og i dag kan vi ikke klare os uden.

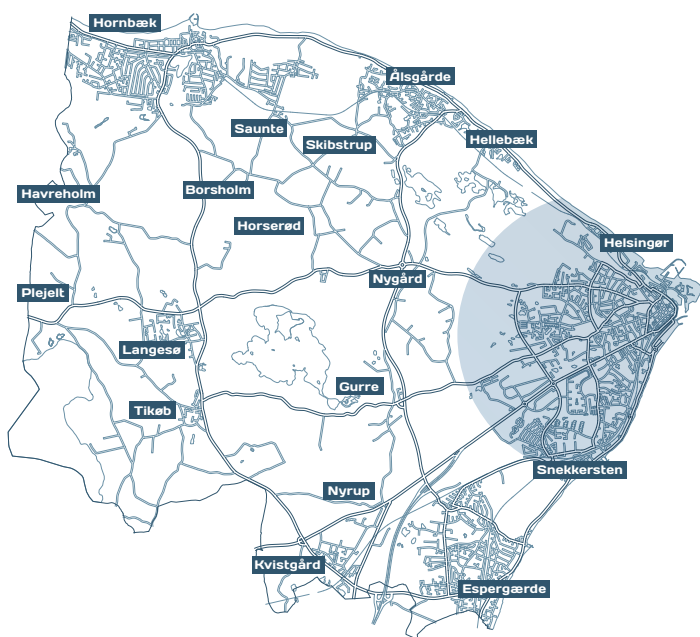


De første neonlamper hænges op på Kongevejen, ca. 1956



Gadebelysningen blev moderniseret samtidig med, at nye el-kabler blev lagt i jorden.

■ Dækningsområde for EI



3.400

meter luftledning
blev gravet ned.

FORSYNING HELSINGØR ELNET A/S
NØGLETAL I TUSIND KR.

	2011	2010	2009
Omsætning	43.725	45.926	47.913
Resultat	2.971	-2.854	4.567
Balancesum	134.279	100.014	109.401
Egenkapital	67.425	64.454	65.787

Vi leverer miljøvenlig fjernvarme til over 12.500 husstande samt skoler, institutioner og erhverv i Helsingør Kommune.

I 2011 distribuerede vi varme, der er produceret på træflis, affald, naturgas, biolie og gasolie.



I forbindelse med købet af Helsingør Kraftvarmeværk blev Kraftvarmeværkets medarbejdere virksomhedsoverdraget til Forsyning Helsingør.

VARME

Helsingør Kraftvarmeværk på lokale hænder

Forsyning Helsingør leverer billige og gode løsninger inden for al rumopvarmning i Helsingør Kommune. Vores løsninger og leverancer er altid forsvarlige – både i forhold til samfundsøkonomien, privatøkonomien og miljøet. Fjernvarme er ikke en energiform, men en moderne infrastruktur der distribuerer varme fra forskellige produktionskilder. Forsyning Helsingør har indrettet varmeproduktionen, så vi sikrer, at vores kunder får både billig og miljøvenlig varme sammenlignet med andre energiformer.

Forsyning Helsingør udbygger løbende fjernvarmen, og i 2011 blev over 100 nye kunder tilsluttet fjernvarmenettet, hvilket vi anser som tilfredsstillende. Det gælder både private kunder samt institutioner og plejeboliger. Således blev hele Poppelhaven og Plejecentret på Kronborg Ladegårdsvej tilsluttet, sidstnævnte med et banebrydende nyt forsyningsprincip til lavenergibyggeri udviklet af Forsyning Helsingør.

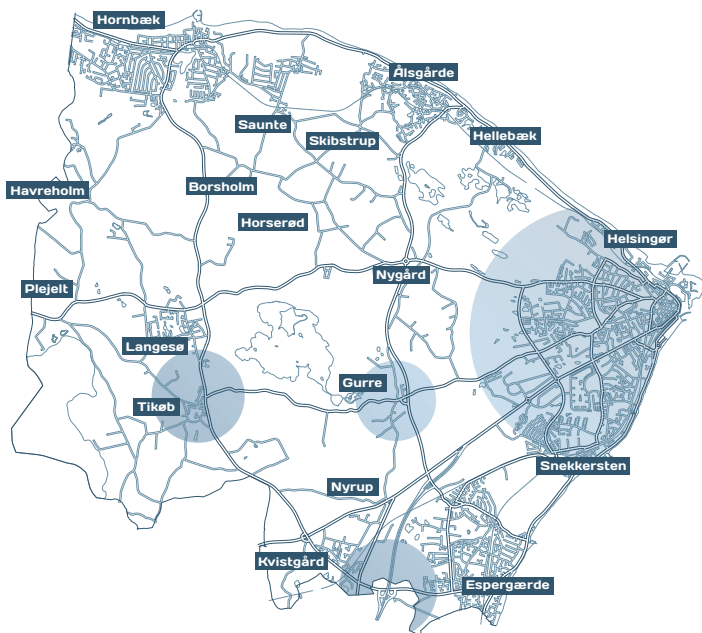
Medio 2011 overtog vi Helsingør Kraftvarmeværk fra det store svenske energiselskab, Vattenfall, og fik fuld rådighed over produktionskapaciteten på forsyningsområdet i Helsingør. Dermed har Forsyning Helsingør fået bedre muligheder for at optimere driften både økonomisk og miljømæssigt samtidig med, at det er blevet nemmere at planlægge, projektere og etablere den næste generation af varme/energiforsyning i Helsingør.

” Vi har nu fuld rådighed over produktionskapaciteten i vores forsyningsområde og kan derfor bedre optimere driften af anlæggene både økonomisk og miljømæssigt. Det bliver derved også nemmere at planlægge næste generation af varme-/energianlæg i kommunen.

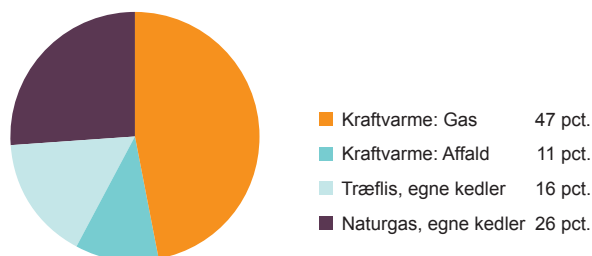


Steffen Agger, Varmechef

Dækningsområde for Varme



Energimix til fjernvarme



36
 mio. kr. blev der investeret
 i udbygning af fjernvarmen.

Nye produktionsanlæg på vej

Helsingør Kommune og Forsyning Helsingør ønsker, at produktionskapaciteten udbygges, så alle bynære områder i kommunen i løbet af de kommende 10-15 år kan få tilbudt fjernvarme, som er baseret på mere bæredygtige og CO₂-neutrale energiformer.

Et træflisfyret anlæg er allerede under godkendelse, og i 2011 søgte Forsyning Helsingør om at få lov til at udvinde geotermisk varme fra kommunens undergrund. 2011 var også året, hvor Forsyning Helsingør indgik et samarbejde med svenske Öresundskraft AB i Helsingborg om at undersøge muligheden for en fjernvarmeforbindelse til Sverige. Derudover overvejes det at etablere et eller flere biomassebaserede kraftvarmeanlæg, som skal afløse det naturgasbaserede anlæg i Rørtang.

FORSYNING HELSINGØR VARME A/S			
NØGLETAL I TUSIND KR.			
	2011	2010	2009
Omsætning	117.770	117.626	111.287
Resultat	435	-17.705	-23.928
Balancesum	416.292	377.138	293.982
Egenkapital	81.320	80.885	79.220

Hovedforsyningsledning renoveret

For at sikre at alle forsyningsområder – også de fremtidige – lever op til vores krav om energieffektivitet, blev en hovedforsyningsledning på Rosenkildevej renoveret i 2011. Udover at sikre vores krav om energieffektivitet, muliggør arbejdet på hovedforsyningsledningen også, at vi kan forsyne bykernen – den gamle middelalderby – med fjernvarme i løbet af de kommende år.

Vi leverer vand til omkring 57.000 af Helsingør Kommunes godt og vel 61.000 indbyggere. De resterende indbyggere forsynes gennem et af de private vandværker.

Vores vigtigste opgave er at indvinde vores gode grundvand til drikkevand. Samtidig sikrer vi, at Miljøstyrelsens krav til god vandkvalitet bliver overholdt.

Prislofter og effektiviseringskrav

Forsyningssekretariatet er ansvarlig myndighed for effektivisering og prisregulering af vandsektoren. Forsyning Helsingør deltager i arbejdet med at udvikle en effektiv vandsektor i Danmark. Arbejdet foregår gennem brancheforeningen DANVA og i forskellige arbejdsgrupper nedsat af Forsyningssekretariatet.

VAND

Fokus på forsyningssikkerheden

Forsyning Helsingør har også i 2011 haft fokus på den nye vandsektorlov og konsekvenserne af effektiviseringskravene på vandområdet. Forsyning Helsingør arbejder på at påvirke beslutningsprocesserne i Forsyningssekretariatet, så miljø, kvalitet og forsyningssikkerhed forbliver et vigtigt fokus, når lovgivning og krav beslutes. Således deltager Forsyning Helsingør i en arbejdsgruppe sammen med Danmarks største vandforsyninger, som har til formål at påvirke reguleringsbenchmarking, besparelseskrav og prislofter, som sætter rammerne for at drive vandforsyninger i Danmark.

Forsyningssikkerhed

Ved udgangen af 2011 afsluttede vi etableringen af en ny kildeplads i Nyrup Hegn, som har øget forsyningssikkerheden betragteligt, specielt i tilfælde af forurening i borer i Snekkersten-området.

Forsyning Helsingør udarbejdede i 2011 en beredskabsplan for vand, så Forsyning Helsingør er klar til hurtig aktion, hvis uheldet skulle være ude, og Helsingør skulle opleve en situation ligesom den, man oplevede i København i 2011, hvor vandet i store dele af Nørrebro blev forurennet.

Beredskabsplanen er koordineret med beredskabsmyndigheden i Helsingør Kommune og giver klare retningslinjer for Forsyning Helsingørs indsats ved akutte driftsforstyrrelser. Beredskabsplanen sikrer, at vores medarbejdere hurtigt kan opretholde eller retablere normal vandforsyning efter en driftsforstyrrelse. Og hvis det er nødvendigt også sikre nødvandforsyning i de berørte områder.

Forsyning Helsingør vil i 2012 foretage en beredskabsøvelse, så vi får testet beredskabsplanen af i praksis.

Sektionering af ledningsnettet

I 2011 fortsatte vi vores arbejde med at opdele ledningsnettet i delsystemer, så en eventuel forurening afgrænses mest muligt. Vi kalder det sektionering af ledningsnettet.

Sektioneringen betyder, at vi hurtigere kan få begrænset skaden, hvis der skulle ske større brud på nettet. Mindre brud finder vi gennem den kontinuerlige lækagesøgning.

Energi og miljø

I 2011 har vi haft 89 ledningsbrud. Det er et markant fald i forhold til 2010, hvor vi havde 130 ledningsbrud. Tilsvarende er antallet af vagtudkald reduceret til 148 i 2011 mod 166 i 2010. Tabet på vores ledninger er steget fra 9,4 pct. i 2010 til 10,9 pct. i 2011 på trods af intensiv lækagesøgning og færre ledningsbrud.

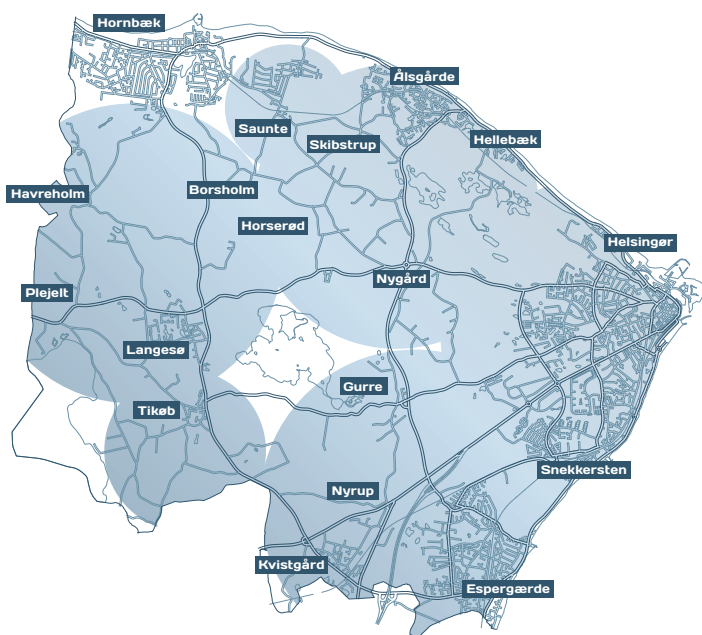
Forsyning Helsingør er meget tilfreds med, at vi for andet år i træk har reduceret antallet af ledningsbrud, men vi ønsker også at reducere tabet af vand på ledninger. Derfor har vi et fortsat fokus på, at vores lækagesøgning er effektiv og resulterer i bedre udnyttelse af vores vandressourcer.

Vores interne energiforbrug er blevet yderligere reduceret i 2011. Vi bruger primært energi til at drive vores dykpumper i borer, vores rentvandspumper samt trykforøgerne på ledningsnettet, og vi fokuserer kontinuerligt på at nedbringe vores energiforbrug, når vi leverer godt drikkevand til Helsingørs borgere. Derfor er det tilfredsstillende, at vi de seneste 5 år har reduceret vores energiforbrug med 18 pct.



Segmenteringen af ledningsnettet betyder, at vi hurtigere kan få begrænset skaden, hvis vandet forurenes, eller der er brud på nettet.

■ Dækningsområde for Vand



” I 2011 arbejdede vi fortsat med forsyningsikkerheden. Derfor udarbejdede vi en beredskabsplan, så vi er klar til hurtig aktion, hvis uheldet er ude. Samtidig reducerede vi antallet af ledningsbrud fra 130 i 2010 til 89 i 2011. Derudover havde vi fokus på at nedbringe vores miljøbelastning. Vi har således reduceret vores energiforbrug med 18 pct. over de seneste fem år.



Kjeld Frederiksen, Vandchef

FORSYNING HELSINGØR VAND A/S
NØGLETAL I TUSIND KR.

	2011	2010	2009
Omsætning	50.148	40.262	36.784
Resultat	2.052	-1.469	2.371
Balancesum	654.001	709.801	234.224
Egenkapital	632.302	631.393	216.445

Forsyning Helsingør har 575 km ledninger og modtager spildevand fra alle ejendomme i kommunen. Enten via ledningsnettet eller ved tømning af bundfældningstanke i ukloakerede områder. Spildevandet renses på et af Forsyning Helsingørs 3 rensesanlæg. Forsyning Helsingør renses spildevandet bedst muligt inden for de økonomiske og lovgivningsmæssige rammer, som vi har. Derfor lever kvaliteten af det rensede udledningssvand altid mindst op til kravene i lovgivningen.

56

mio. kr. blev der brugt på renovering og nykloakering

SPILEDEVAND

Klima sat på dagsorden

I 2011 blev Sjælland ramt af kraftige regnbyger. København lå nærmest under vand efter det kraftige skybrud i juli måned, og også det nordsjællandske område blev ramt af kraftige regnbyger. Meteorologerne lover os endnu flere kraftige regnbyger i fremtiden, og Helsingør vil efter al sandsynlighed også blive ramt igen. Derfor er klimatilpasning på dagsordenen, når Forsyning Helsingør planlægger og renoverer kloakker, regnvandsbassiner mv. Det var på dagsordenen i 2011 og vil også være det fremover.

Forsyning Helsingør har i 2011 i tæt samarbejde med Helsingør Kommune arbejdet på en ny spildevandsplan, som i højere grad end tidligere netop lægger vægt på håndteringen af regnvand. Samtidig deltager Forsyning Helsingør i udarbejdelsen af en kommunal klimatilpasningsplan. Det er naturligt for os at tage ansvar i den fælles kommunale opgave, det er at tilpasse vores kloakker og byer, så vi undgår massive ødelæggelser på grund af klimaudfordringerne i fremtiden.

Bassiner og kloaknet udbygges

Klimavinklen er allerede en vigtig del i alle vores anlægsprojekter. Derfor har vi i 2011 fortsat kloakeringen af sommerhusene i Hornbæk, og vi har udskiftet ledningsnettet på H. C. Andersens Vej, så husejerne kan holde spildevand og regnvand adskilt. Det betyder, at det fremover kun er spildevandet, som ledes til rensning på rensningsanlæggene. Dermed bruger vi ikke ressourcer på at rense regnvand, som blot skal udledes til vandløb og Øresund. Det er en effektiv og miljørigtig håndtering af spildevand og regnvand, som vi vil udbygge yderligere i fremtiden.

I Kvistgård har vi lavet et nyt spildevandsbassin, som mindsker overløbet af spildevand til Munkesøvandløbet,

når det regner. Ligeledes er vi i Kvistgård i gang med forberedelserne til et regnvandsbassin, som vil mindske risikoen for oversvømmelser langs Munkesøvandløbet. Udover de trafikale gener, som oversvømmelserne har givet på Hornbækvej i Espergærde, er der også en betydelig miljømæssig gevinst ved de nye bassiner. Således forventer vi, at der fremover kun vil være 2 overløb af spildevand til den omkringliggende natur om året – før etableringen af spildevandsbassinet var det ikke unormalt, at der var 50 overløb om året.

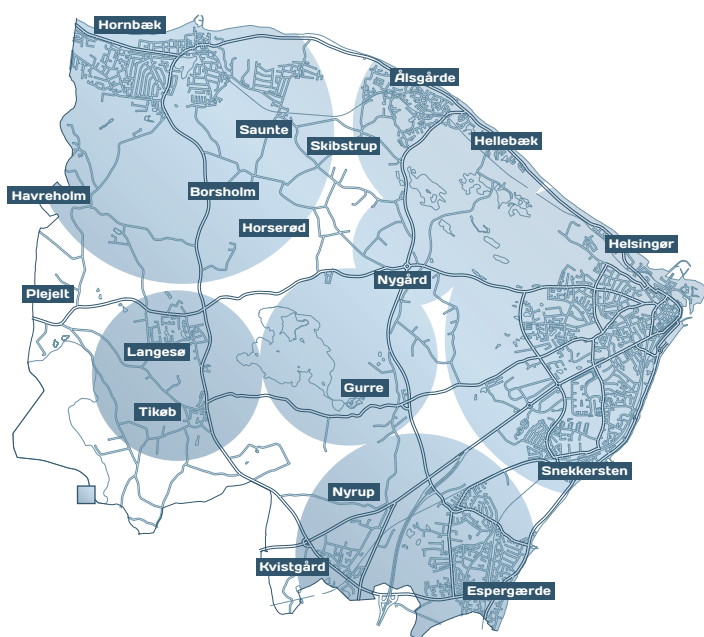


Det nye spildevandsbassin i Kvistgård blev indviet i sommeren 2011. Bassinet har en kapacitet på 1.600 m³.



Adskillelsen af regnvand og spildevand i ledningsnettet betyder, at renseanlæggene kun skal rense spildevandet. Det er en mere effektiv og miljørigtig håndtering af spildevand og regnvand.

Dækningsområde for Spildevand



” Klimatilpasningen bliver vores store opgave de kommende år. Der bliver brug for nytænkning og ændret holdning til oversvømmelser – vi kan ikke undgå dem, men skal i højere grad kunne styre, hvor oversvømmelserne sker.



Morten Timmermann,
Spildevandschef

FORSYNING HELSINGØR SPILDEVAND A/S
NØGLETAL I TUSIND KR.

	2011	2010	2009
Omsætning	109.568	101.161	95.006
Resultat	-264	-4.852	73
Balancesum	1.638.034	1.706.659	1.567.045
Egenkapital	1.591.693	1.591.957	1.524.258

Vi håndterer affald for alle borgere, virksomheder og institutioner i Helsingør Kommune. Det gælder dagrenovation, haveaffald, storskrald, papir, glas, farligt affald og forskellige former for erhvervsaffald.



I 2011 havde Forsyning Helsingør stor succes med sortering og genanvendelse af papir, bygningstræ og møbler.

AFFALD

Det betaler sig at genanvende

Det er vigtigt, at vi sorterer vores affald korrekt. Korrekt sorteret affald er både godt for miljøet, for økonomien i affaldshåndtering og dermed også for vores kunder, som skal betale mindre for at komme af med affaldet. Det så vi i 2011, hvor indsamlingen af papir gav en indtægt på godt 3 mio. kr. – det svarer til over 100 kr. pr. husstand i Helsingør. Blandt andet derfor har Forsyning Helsingør sænket takster for den gennemsnitlige husstand med mere end 100 kr. i 2012. Var papiret derimod ikke blevet sorteret fra det almindelige husholdningsaffald, ville udgiften til at få det brændt have været på mere end 1,5 mio. kr. Forsyning Helsingør arbejder derfor målrettet på at gøre det så nemt for vores kunder at sortere affaldet som muligt. Det kan nemlig betale sig at genanvende – både for miljøet og for pengepungen. Det arbejdede vi på i 2011, og nem og korrekt affaldssortering vil også have vores fokus i 2012.

Forsyning Helsingør håndterer mere end 50 affaldstyper, der bortskaffes og sælges på forskellige måder. Der kommer hele tiden nye affaldstyper og genanvendelsesteknikker til, og vi følger udviklingen, så affald kan blive til en

ressource og ikke kun et miljøproblem, der skal håndteres. I en ressourceknapp fremtid bliver genanvendelse og udvinding af ressourcer fra vores affald mere og mere vigtigt. Tænk vi os om, når vi skiller os af med affaldet, kan det blive til gavn og glæde både for miljøet og de fremtidige generationer, men også for husholdningsbudgettet.

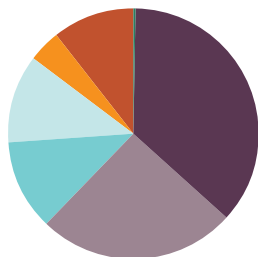
Men Forsyning Helsingør kan ikke gøre det alene. Vi er afhængige af, at vores kunder er klar over, hvordan de skal håndtere og sortere affaldet. Derfor arbejder vi på at tilrettelægge affaldsordningerne efter kundernes ønsker

” I 2011 fik vi gode priser på affald til genanvendelse – særligt for papir, pap og metaller. Og igen i 2011 måtte vi bruge uforholdsmæssigt store ressourcer på opkrævning fra erhvervets brug af genbrugspladsen.



Peter Kjær Madsen, Affaldschef

Fordeling af affald og håndtering på Skibstrup Affaldscenter – genbrugspladsen:

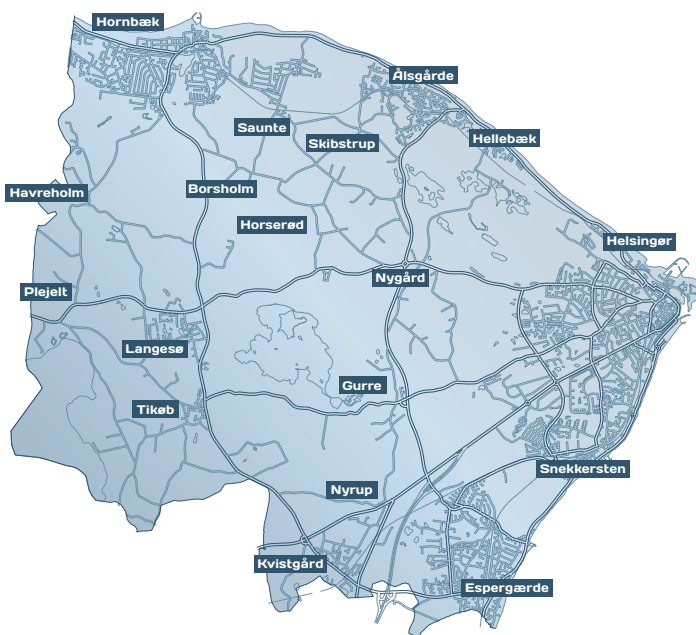


■ Genbrugsen	0,4 pct.
■ Genanvendelse	36,5 pct.
■ Haveaffald	25,5 pct.
■ Forbrænding	11,8 pct.
■ Jord	11,4 pct.
■ Specialbehandling	4,0 pct.
■ Deponi	10,5 pct.

230.000

kunder modtog vi på Skibstrup Genbrugsplads

Dækningsområde for Affald



og behov. Vi bestræber os samtidig på, at vores kunder bliver klar over, at affaldet også er en ressource, som kan skabe værdi for samfundet. Affaldshåndtering og forudsætningen for optimal udnyttelse af ressourcerne starter nemlig helt ude hos kunden. De skal sortere affaldet, så vi kan behandle og videresælge de forskellige materialer som en vare i stedet for affald. I 2011 havde vi stor succes med at sende bygningstræ og gamle møbler til Djursland, hvor affaldet blev til spånplader, som kan bruges til nye møbler, fx køkkenelementer.

FORSYNING HELSINGØR AFFALD A/S			
NØGLETAL I TUSIND KR.			
	2011	2010	2009
Omsætning	77.985	76.786	77.504
Resultat	0	0	-995
Balancesum	89.363	72.599	65.419
Egenkapital	30.867	30.867	29.872

Igen fremgang i mængderne

Hvor vi i 2010 mærkede en nedgang i mængderne, aner vi nu igen en svag fremgang, ikke mindst på genbrugspladsen.

I 2011 håndterede vi 17.000 tons dagrenovation – og på genbrugspladsen næsten 25.000 tons affald.

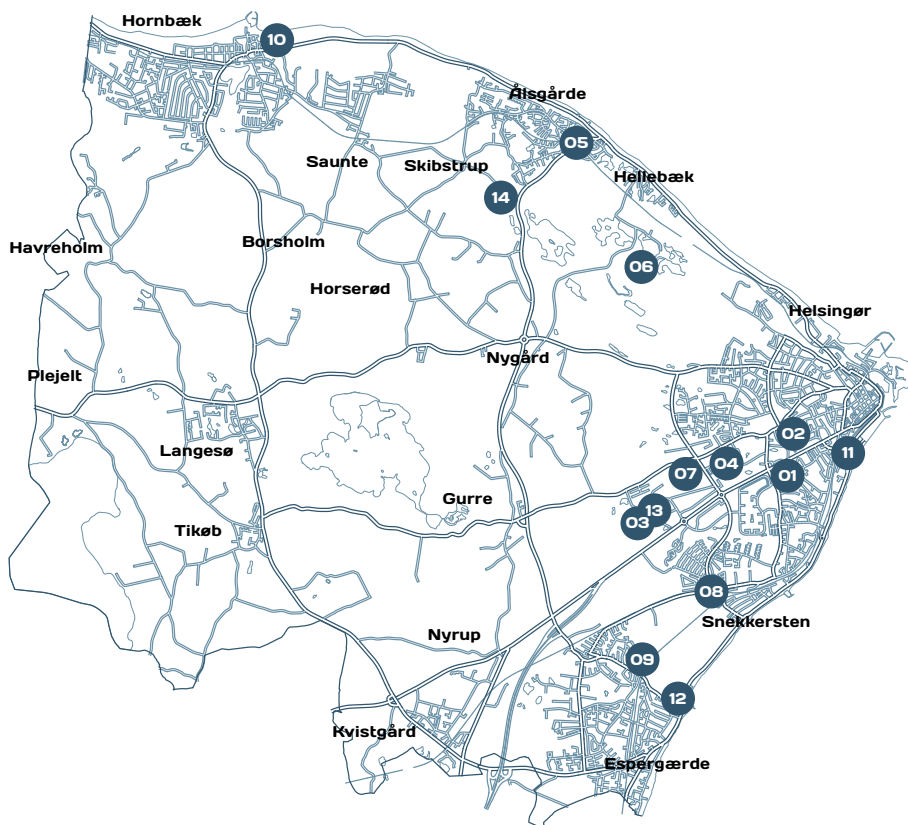
2011 var kendetegnet ved gode priser på mange typer affald til genanvendelse, ikke mindst papir og metaller. Sidst på året var der dog tegn på, at priserne var på vej ned igen, særligt papirpriserne faldt markant frem mod årsskiftet.

Udfordringer med affaldsgebyr

Erhvervsaffaldsgebyret har sat sit aftryk på 2011 – ligesom det gjorde i 2010. Igen kom der et nyt regelsæt fra Miljøstyrelsen – herunder også regler om, hvordan erhvervsvirksomheder kan blive fritaget. Særligt sidst på året har vi arbejdet hårdt på at blive klar med de nye regler for tilmelding af virksomheder, som trådte i kraft 1. januar 2012.



Om Forsyning Helsingør



- EL & Administration**
- EL & Administration 01
- Varme:**
- Fjernvarmen 02
- Helsingør Kraftvarmeværk 03
- Flisanlæg 04
- Vand:**
- Krogebakke Vandværk 05
- Hellebæk Vandværk 06
- Helsingør Vandtårn 07
- Snekkersten Vandværk 08
- Espergærde Vandværk 09
- Spildevand:**
- Nordkystens Rens 10
- Helsingør Rens 11
- Sydkystens Rens 12
- Spildevandsteam 13
- Affald:**
- Skibstrup Affaldscenter 14

Forsyning Helsingør – til gavn og glæde

Forsyning Helsingør er et multiforsyningsselskab, der leverer el, varme og vand, og vi sørger for, at spildevand og affald kommer godt væk. Vores mål er at levere ydelser af høj kvalitet og være en foregangs-virksomhed, der har fokus på miljø og innovation.

Forsyning Helsingør koncernen blev etableret 1. januar 2010, fordi Folketinget i 2009 vedtog en vandsektorlov, der betød, at vand og spildevand skulle skilles ud fra de kommunale myndighedsopgaver. Byrådet i Helsingør Kommune besluttede, at el, varme og affald også skulle med over i det nye selskab, så forsyningsområderne fremover drives samlet. På den måde blev alle forsyningsaktiviteter i Helsingør Kommune samlet under én hat – i et nyt multiforsyningsselskab. Forsyning Helsingør er ikke lovgivende eller politikudviklende, men skal alene levere ydelser på de fem forsyningsområder. Det giver et klart fokus, bedre muligheder for økonomistyring og gode muligheder for synergi på tværs.

Forsyning Helsingør er ejet af Helsingør Kommune, og derfor er vi det lokale forsyningsselskab med stor nærhed til kommunens borgere.

Forsyning Helsingør har ca. 145 medarbejdere, der servicerer Helsingørs erhvervsliv og institutioner samt de godt og vel 61.000 borgere.

FORSYNING HELSINGØR A/S

	2011	2010
Omsætning	478 mio. kr.	438 mio. kr.
Resultat	7,4 mio. kr.	-22 mio. kr.
Balancesum	3,0 mia. kr.	2,8 mia. kr.
Egenkapital	2,4 mia. kr.	2,4 mia. kr.

Det positive resultat stammer hovedsagelig fra aktiviteterne i elvirksomhederne Elnet og Elhandel samt sideordnede aktiviteter.

Selskabsstruktur

Forsyning Helsingørs aktiviteter er udskilt i en række selvstændige aktieselskaber.

Forsyning Helsingør er ejet 100 pct. af Helsingør Kommune – selskabet drives privatretligt efter selskabsloven og årsregnskabsloven.

Herudover er Forsyning Helsingør underlagt forsyningslovene inden for el, varme, vand, spildevand og affald.

Forsyning Helsingør omfatter selskaberne:

- Forsyning Helsingør Elnet A/S
- Forsyning Helsingør Varme A/S
- Forsyning Helsingør Vand A/S
- Forsyning Helsingør Spildevand A/S
- Forsyning Helsingør Affald A/S

Forsyning Helsingør Elnet A/S ejer Forsyning Helsingør Elhandel A/S og Forsyning Elservice A/S 100 pct.

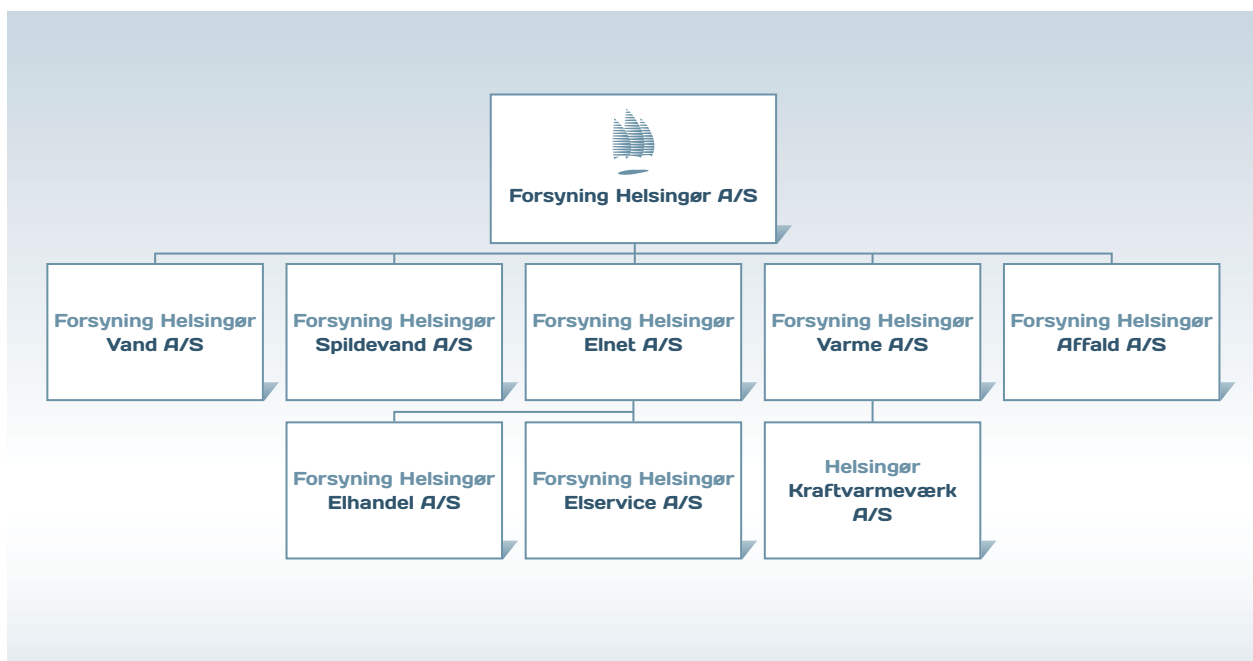
Forsyning Helsingør overtog sammen med Nordforbrænding I/S den 30. juni 2011 Helsingør Kraftvarmeværk fra det svenske statsejede selskab Vattenfall.

Forsyning Helsingør Varme A/S ejer Helsingør Kraftvarmeværk A/S sammen med I/S Nordforbrænding. Forsyning Helsingør Varme A/S ejer to tredjedele af aktierne, mens I/S Nordforbrænding ejer den resterende tredjedel.

Alle Forsyning Helsingørs 145 medarbejdere var i 2011 ansat i Forsyning Helsingør A/S, der fungerer som serviceselskab for resten af koncernen. Serviceselskabet har indgået kontrakt med de øvrige selskaber i koncernen om at udføre opgaver inden for drift, vedligehold og administration.

Pr. 1. januar 2012 har Forsyning Helsingør etableret et serviceselskab, Forsyning Helsingør Service A/S, som samler alle Forsyning Helsingørs aktiviteter og forpligtelser over for samarbejdspartnere og leverandører. Samtidig er alle medarbejdere blevet overdraget til selskabet. Formålet er at skabe en mere hensigtsmæssig selskabsstruktur. Årsrapporten 2011 afspejler selskabsstrukturen gældende fra 1. januar 2011 til 31. december 2011.

Per Christensen er bestyrelsesformand i alle selskaber. Jacob Brønnum er administrerende direktør i alle selskaber.



Bestyrelse og direktion

Bestyrelse



Per Christensen

Bestyrelsesformand,
medlem af Helsingør
Kommunes Byråd.



Jørgen Lysemose

Næstformand,
medlem af Helsingør
Kommunes Byråd.



Hans Andersen

Medlem af Helsingør
Kommunes Byråd.



Per Slot

Medlem af Helsingør
Kommunes Byråd.



Sten Kallenbach

Medlem af Helsingør
Kommunes Byråd.



Christian H. Hansen

Montør, medarbejdervalgt
medlem af bestyrelsen.



Dennis Knudsen

Driftsmester, medarbejder-
valgt medlem af bestyrelsen.



Peter Kjær Madsen

Affaldschef, medarbejder-
valgt medlem af bestyrelsen.

Direktion



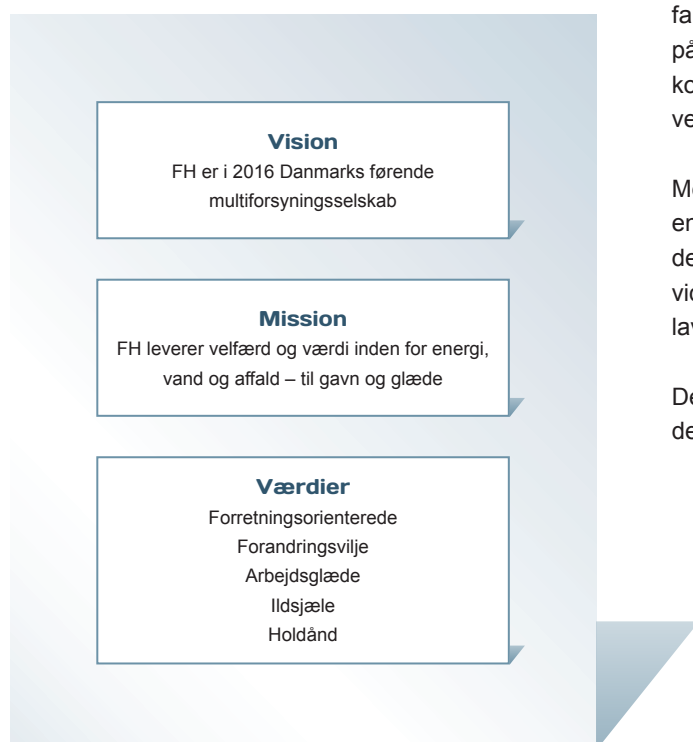
Jacob Brønnum

Adm. direktør

Strategi

Forsyning Helsingør ønsker at være Danmarks førende inden for vores felt. Vi vil levere velfærd og værdi til vores kunder. Det betyder, at vi vil udvikle os fra at være en klassisk forsyningsvirksomhed til at være et moderne serviceselskab. En klassisk forsyningsvirksomhed har fokus på forsyningsikkerhed, miljø og kvalitet. Det fokus har Forsyning Helsingør også, men vi vil noget mere. Vi vil levere vores ydelser på en måde, hvor kunderne får mest muligt ud af pengene, altid oplever en god service, og hvor vi belaster miljøet mindst muligt. Vi ser det at levere forsyning som at producere velfærd og værdi – til gavn og glæde.

Siden Forsyning Helsingør blev etableret i 2010, har ledelsen haft fokus på at udnytte det potentiale, der ligger i at samle kommunens fem forsyningsområder (el, varme, vand, spildevand og affald) i én virksomhed. Det fokus er blevet udmøntet i en treårs plan, hvor Forsyning Helsingør år for år arbejder fokuseret på at forbedre systemer, forretningsgange og strategier for at effektivisere og realisere synergier ved tværgående samarbejde i virksomheden. Treårsplanen indeholder systemernes år i 2011, analysens år i 2012 og implementeringens år i 2013.



Forsyning Helsingørs markedsvilkår og rammebetingelser ændrer sig hurtigt, og derfor har ledelsen siden sommeren 2011 arbejdet på at tegne en ny vision, mission og et nyt sæt af værdier, som sammen med treårsplanen tegner Forsyning Helsingørs samlede strategi.

Kig mod Helsingør

Vi ønsker, at andre forsyningselskaber kigger mod Helsingør, når de skal finde inspiration og gode idéer til at forbedre sig. Forsyning Helsingør er allerede i dag en foregangsvirksomhed på mange områder, men vi stræber mod at blive endnu bedre.

I analysens år i 2012 fastlægger Forsyning Helsingør de indsatsområder, som vi skal være førende på – og som vi vil måle os selv på i 2016. Det kunne for eksempel være omkostningseffektivitet, innovation, kundeservice eller kunde- og medarbejdertilfredshed.

Velfærd og værdi

Forsyning Helsingør skal sikre forudsætningen for livet i det moderne samfund. Det gør vi ved at udnytte det, vi er gode til. Vi sikrer adgangen til energi og vand samt håndteringen af spildevand og affald. Sagt med andre ord sørger Forsyning Helsingør for, at "hverdagslivet for familien Helsingør kører", og at borgerne i Helsingør på grund af os oplever livskvalitet, sundhed, hygiejne, komfort og tryghed. Det er dét, vi mener med at levere velfærd.

Men vi leverer ikke "bare" velfærd. Vi leverer velfærd på en måde, som tilfører værdi for vores kunder, medarbejdere og ejere. Vi er omkostningseffektive, kvalitetsbevidste og serviceminded samtidig med, at vi tilstræber lavest mulig miljøbelastning.

Det, vi gør, er til gavn og glæde for samfundet, for kunderne, for medarbejderne og for ejerne.

Anvendt regnskabspraksis

Regnskabsgrundlag

Årsrapporten for Forsyning Helsingør A/S for 2011 er udarbejdet i overensstemmelse med årsregnskabslovens bestemmelser for mellemstore virksomheder i regnskabsklasse C.

Årsrapporten for 2011 er aflagt i DKK 1.000.

Anvendt regnskabspraksis er ændret i forhold til sidste år for at give et mere retvisende billede af selskabets finansielle stilling. Ændringerne omfatter følgende:

Indregning af overdækning

Taktmæssige underdækninger på i alt DKK 51,5 mio. kr. pr. 31. december 2010, som skal afvikles over priserne i efterfølgende perioder, er indregnet som et aktiv i balanceposten under "Tilgodehavender fra salg af varer og tjenesteydelser". Egenkapitalen pr. 31. december 2010 er korrigeret med DKK 38,6 mio. kr. efter fradrag af udskudt skat.

Effekten af ændret praksis vedrørende indregning af taktmæssig underdækning som et aktiv er som vist i nedenstående tabel.

Regnskabspraksis på øvrige områder er uændret i forhold til sidste år.

Generelt om indregning og måling

Regnskabet er udarbejdet med udgangspunkt i det historiske kostprisprincip.

Indtægter indregnes i resultatopgørelsen i takt med, at de indtjenes. Herudover indregnes værdireguleringer af finansielle aktiver og forpligtelser, der måles til dagsværdi eller amortiseret kostpris. Endvidere indregnes i resultatopgørelsen alle omkostninger, der er afholdt for at opnå årets indtjening, herunder afskrivninger, nedskrivninger og hensatte forpligtelser samt tilbageførsler som følge af ændrede regnskabsmæssige skøn af beløb, der tidligere har været indregnet i resultatopgørelsen.

Aktiver indregnes i balancen, når det er sandsynligt, at fremtidige økonomiske fordele vil tilflyde selskabet, og aktivets værdi kan måles pålideligt.

Forpligtelser indregnes i balancen, når det er sandsynligt, at fremtidige økonomiske fordele vil fragå selskabet, og forpligtelsens værdi kan måles pålideligt.

Ved første indregning måles aktiver og forpligtelser til kostpris. Efterfølgende måles aktiver og forpligtelser som beskrevet for hver enkelt regnskabspost nedenfor.

Visse finansielle aktiver og forpligtelser måles til amortiseret kostpris, hvorved der indregnes en konstant effektiv rente over løbetiden. Amortiseret kostpris opgøres som oprindelig kostpris med fradrag af afdrag og tillæg/fradrag af den akkumulerede afskrivning af forskellen mellem kostprisen og det nominelle beløb. Herved fordeles kurstab og gevinst over løbetiden.

Ved indregning og måling tages hensyn til forudsigelige tab og risici, der fremkommer, inden årsrapporten aflægges, og som be- eller afkræfter forhold, der eksisterede på balancedagen.

Som målevaluta benyttes danske kroner. Alle andre valutaer anses som fremmed valuta.

Konsolidering

Ved konsolideringen sammendrages poster af ensartet karakter. Koncerninterne indtægter og omkostninger, aktiebesiddelser, udbytter og mellemværender samt realiserede og urealiserede interne gevinster og tab ved transaktioner mellem de konsoliderede virksomheder elimineres.

Moderselskabets kapitalandele i de konsoliderede dattervirksomheder udlignes med moderselskabets andel af dattervirksomhedernes regnskabsmæssige indre værdi opgjort på det tidspunkt, hvor koncernforholdet blev etableret.

Resultatopgørelsen

Nettoomsætning

Nettoomsætningen vedrører salg af varer og serviceydelser. Nettoomsætningen omfatter desuden indtægter ved distribution af el, vand, varme og spildevand.

Nettoomsætningen indregnes i resultatopgørelsen såfremt levering og risikoovergang til købet har fundet sted inden årets udgang, og såfremt indtægten kan opgøres pålideligt og forventes modtaget. Nettoomsætningen indregnes eksklusiv moms, afgifter og med fradrag af rabatter i forbindelse med salget.

FORSYNING HELSINGØR SAMLET - EFFEKT AF ÆNDRET REGNSKABSPRAKSIS

	Tilgodehavender		Udskudt skat	Egenkapital
	Resultatopgørelse	/Anden gæld		
Akk. underdækning 31. december 2010		48,0	-11,7	-36,3
Årets underdækning	-8,6	8,6		
Årets overdækning	24,5	-24,5		
Akk. underdækning 31. december 2011		32,1		

Produktionsomkostninger

Produktionsomkostninger omfatter omkostninger, der er anvendt for at opnå nettoomsætningen. Produktionsomkostninger omfatter desuden drift og vedligeholdelse af og afskrivninger på produktionsanlæg.

Distributionsomkostninger

Distributionsomkostninger omfatter omkostninger til distribution af vand, spildevand, varme og el. Distributionsomkostninger omfatter omkostninger til drift og vedligeholdelse af samt afskrivninger på el-, spildevand-, vand- og varmeledningsnet.

Administrationsomkostninger

Administrationsomkostninger indeholder omkostninger til overordnet ledelse og administration samt omkostninger til IT-systemer, kontorlokaler og kontorhold mv.

Af- og nedskrivninger

Af- og nedskrivninger indeholder årets af- og nedskrivninger af materielle anlægsaktiver.

Andre driftsindtægter/ -omkostninger

Andre driftsindtægter og andre driftsomkostninger omfatter regnskabsposter af sekundær karakter i forhold til virksomhedens hovedaktivitet.

Resultat af kapitalandele i dattervirksomheder

I resultatopgørelsen indregnes den forholdsmæssige andel af resultat for året under posten "Indtægt af kapitalandele i dattervirksomheder".

Skat af årets resultat

Skat af årets resultat, som består af årets aktuelle skat og årets udskudte skat, indregnes i resultatopgørelsen med den del, der kan henføres til årets resultat og direkte på egenkapitalen med den del, der kan henføres til egenkapitaltransaktioner. Den skat, der indregnes i resultatopgørelsen, klassificeres som henholdsvis skat af ordinær drift og skat af ekstraordinære poster. Ændring i udskudt skat som følge af ændringer i skattesatser indregnes i resultatopgørelsen.

Selskabet er sambeskattet med 100 pct. ejede danske dattervirksomheder. Skatteeffekten af sambeskatningen med dattervirksomhederne fordeles på såvel overskuds- som underskudsgivende danske virksomheder i forhold til disses skattepligtige indkomster (fuld fordeling med refusion vedrørende skattemæssige underskud). De sambeskattede selskaber indgår i acontoskatteordningen.

Balancen**Materielle anlægsaktiver**

Materielle anlægsaktiver måles til kostpris med fradrag af akkumulerede af- og nedskrivninger.

Kostpris omfatter anskaffelsesprisen og omkostninger direkte tilknyttet anskaffelsen indtil det tidspunkt, hvor aktivet er klart til at blive taget i brug. For egne fremstillede aktiver omfatter kostprisen direkte og indirekte omkostninger til lønforbrug, materialer, komponenter og underleverandører.

Afskrivningsgrundlaget, der opgøres som kostpris reduceret med eventuel restværdi, fordeles lineært over aktivernes forventede brugstid, der udgør:

Bygninger og grunde	15 - 50 år
Distributionsanlæg	3 - 100 år
Produktionsanlæg	15 - 30 år
Andre anlæg, driftsmateriel og inventar	3 - 8 år

Aktiver med en kostpris på under DKK 12.300 omkostningsføres i anskaffelsesåret.

Nedskrivning af anlægsaktiver

Den regnskabsmæssige værdi af immaterielle og materielle anlægsaktiver gennemgås årligt for at afgøre, om der er indikation af værdiforringelse ud over det, som udtrykkes ved afskrivning. Hvis dette er tilfældet, gennemføres en nedskrivningstest til afgørelse af, om genindvindingsværdien er lavere end den regnskabsmæssige værdi, og der nedskrives til denne lavere genindvindingsværdi.

Genindvindingsværdien for aktivet opgøres som den højeste værdi af nettosalgsprisen og kapitalværdien. Er det ikke muligt at fastsætte en genindvindingsværdi for det enkelte aktiv, vurderes aktiverne samlet i den mindste gruppe af aktiver, hvor der ved en samlet vurdering kan fastsættes en pålidelig genindvindingsværdi.

Kapitalandele i dattervirksomheder

Kapitalandele i dattervirksomheder indregnes og måles efter den indre værdis metode.

I balancen indregnes under posten "Kapitalandele i dattervirksomheder" den forholdsmæssige ejerandel af virksomhedernes regnskabsmæssige indre værdi opgjort med udgangspunkt i dagsværdien af de identificerbare nettoaktiver på anskaffelsestidspunktet med fradrag eller tillæg af urealiserede koncerninterne avancer eller tab.

Den samlede nettoopskrivning af kapitalandele i dattervirksomheder henlægges via overskudsdisponeringen til "Reserve for nettoopskrivning efter den indre værdis metode" under egenkapitalen. Reserven reduceres med udbytteudlodninger til moderselskabet og reguleres med andre egenkapitalbevægelser i dattervirksomhederne.

Dattervirksomheder med negativ regnskabsmæssig indre værdi indregnes til DKK 0. Har moderselskabet en retslig eller en faktisk forpligtelse til at dække virksomhedens underbalance, indregnes en hensat forpligtelse hertil.

Varebeholdninger

Varebeholdninger måles til kostpris efter FIFO-metoden eller nettorealiseringsværdi, hvis denne er lavere.

Nettorealisationstværdien for varebeholdninger opgøres til det beløb, som forventes at kunne indbringes ved salg i normal drift med fradrag af salgs- og færdiggørelsesomkostninger. Nettorealisationstværdien opgøres under hensyntagen til omsættelighed, ukurans og udvikling i forventet salgspris.

Kostpris for hjælpematerialer omfatter købspris med tillæg af hjemtagelsesomkostninger.

Tilgodehavender

Tilgodehavender indregnes i balancen til amortiseret kostpris eller lavere nettorealisationstværdi, hvilket her svarer til pålydende værdi med fradrag af nedskrivning til imødegåelse af tab. Nedskrivninger til tab opgøres på grundlag af en individuel vurdering af de enkelte tilgodehavender samt for tilgodehavender fra salg tillige med en generel nedskrivning baseret på selskabets erfaringer fra tidligere år.

Underdækning

Underdækning vedrørende tidligere år, som i de kommende år kan indregnes i taksterne/afgifterne og opkræves fra forbrugerne i henhold til de udmeldte indtægtsrammer og prislofter, indregnes i balancen under regulatorisk underdækning til en værdi svarende til det beløb, som ledelsen forventer, vil blive opkrævet i de kommende år.

Hensatte forpligtelser

Hensatte forpligtelser indregnes, når selskabet som følge af en begivenhed indtruffet før eller på balancedagen har en retlig eller faktisk forpligtelse, og det er sandsynligt, at der må afgives økonomiske fordele for at indfri forpligtelsen.

Aktuelle skattetilgodehavender og -forpligtelser

Aktuelle skattetilgodehavender og -forpligtelser indregnes i balancen med det beløb, der kan beregnes på grundlag af årets forventede skattepligtige indkomst reguleret for skat af tidligere års skattepligtige indkomster. Skattetilgodehavender og -forpligtelser præsenteres modregnet i det omfang, der er legal modregningsadgang, og posterne forventes afregnet netto eller samtidig.

Finansielle gældsforpligtelser

Fastforrentede lån indregnes ved låneoptagelsen til det modtagne provenu med fradrag af afholdte transaktionsomkostninger. I efterfølgende perioder måles lånene til amortiseret kostpris, således at forskellen mellem proventuet og den nominelle værdi indregnes i resultatopgørelsen som en renteomkostning over låneperioden.

Øvrige gældsforpligtelser måles til amortiseret kostpris, der i al væsentlighed svarer til nominal værdi.

Overdækning

Takstmæssig overdækning som i de kommende år skal afregnes til forbrugerne over taksterne/afgifterne indregnes i balancen under anden regulatorisk overdækning.

Periodeafgrænsningsposter

Periodeafgrænsningsposter opført som forpligtelser udgøres af modtagne betalinger vedrørende indtægter i de efterfølgende regnskabsår. Investeringsbidrag modtaget i forbindelse med tilslutning af elforbrugere opføres under posten og indtægtsføres i takt med, at anlægsudgifterne herved afskrives.

Pengestrømsopgørelse

Pengestrømsopgørelsen viser koncernens pengestrømme for året opdelt på drifts-, investerings- og finansieringsaktivitet, årets forskydning i likvider samt selskabets likvider ved årets begyndelse og slutning.

Pengestrøm fra driftsaktivitet

Pengestrøm fra driftsaktiviteten opgøres som årets resultat reguleret for ændring i driftskapitalen og ikke kontante resultatposter som af- og nedskrivninger og hensatte forpligtelser. Driftskapitalen omfatter omsætningsaktiver minus kortfristede gældsforpligtelser eksklusive de poster, der indgår i likvider.

Pengestrøm fra investeringsaktivitet

Pengestrøm fra investeringsaktiviteten omfatter pengestrømme fra køb og salg af immaterielle, materielle og finansielle anlægsaktiver.

Pengestrøm fra finansieringsaktivitet

Pengestrøm fra finansieringsaktiviteten omfatter pengestrømme fra optagelse og tilbagebetaling af langfristede gældsforpligtelser samt ind- og udbetalinger til og fra aktionærerne.

Likvider

Likvide midler består af posterne "Likvide beholdninger".

Pengestrømsopgørelsen kan ikke udledes alene af det offentliggjorte regnskabsmateriale.

Forklaring af nøgletal

Bruttomargin	=	$\frac{\text{Bruttofortjeneste} \times 100}{\text{Nettoomsætning}}$
Overskudsgrad	=	$\frac{\text{Resultat før finansielle poster} \times 100}{\text{Nettoomsætning}}$
Afkastningsgrad	=	$\frac{\text{Resultat før finansielle poster} \times 100}{\text{Samlede aktiver}}$
Soliditetsgrad	=	$\frac{\text{Egenkapital ultimo} \times 100}{\text{Samlede aktiver}}$
Forrentning af egenkapital	=	$\frac{\text{Årets resultat} \times 100}{\text{Gennemsnitlig egenkapital}}$



Resultatopgørelse 1. januar - 31. december

	Note	KONCERN		MODERSELSKAB	
		2011 TDKK	2010 TDKK	2011 TDKK	2010 TDKK
Nettoomsætning	1	477.945	438.079	104.256	100.321
Produktionsomkostninger	2,3	-254.811	-267.566	-67.908	-82.716
Distributionsomkostninger	3	-147.838	-149.953	0	0
Bruttoresultat		75.296	20.560	36.348	17.605
Administrationsomkostninger	2,3	-62.273	-42.197	-34.610	-17.512
Resultat af ordinær primær drift		13.023	-21.637	1.738	93
Andre driftsindtægter		1.479	3.086	0	0
Andre driftsomkostninger		-1.934	-7.871	0	0
Resultat før finansielle poster		12.568	-26.422	1.738	93
Indtægt af kapitalandele i dattervirksomheder	8	0	-394	5.196	-23.958
Finansielle indtægter	4	210	161	4.322	5.867
Finansielle omkostninger	5	-4.115	-2.068	-4.314	-2.981
Resultat før skat		8.663	-28.723	6.942	-20.979
Skat af årets resultat	6	-1.285	6.999	436	-745
Årets resultat		7.378	-21.724	7.378	-21.724

RESULTATDISPONERING

Forslag til resultatdisponering		MODERSELSKAB	
Årets resultat		7.378	-21.724
Til disposition		7.378	-21.724
Overført til næste år		7.378	-21.724
		7.378	-21.724

Balance 31. december					
AKTIVER					
		KONCERN		MODERSELSKAB	
	Note	31. december 2011	31. december 2010	31. december 2011	31. december 2010
		TDKK	TDKK	TDKK	TDKK
Grunde og bygninger		161.849	123.675	26.846	26.843
Produktionsanlæg		317.251	285.030	0	0
Distributionsanlæg		2.241.896	2.115.576	0	0
Andre anlæg, driftsmateriel og inventar		22.327	14.296	5.737	5.064
Materielle anlægsaktiver under udførelse		43.095	136.240	500	430
Materielle anlægsaktiver	7,3	2.786.418	2.674.817	33.083	32.337
Kapitalandele i dattervirksomheder	8	0	0	2.403.865	2.362.878
Finansielle anlægsaktiver		0	0	2.403.865	2.362.878
Anlægsaktiver		2.786.418	2.674.817	2.436.948	2.395.215
Varebeholdninger		8.537	7.718	3.365	3.149
Tilgodehavende fra salg af varer og tjenesteydelser		57.392	29.565	28.386	49.503
Pensionsaktiv	9	2.000	7.711	0	0
Regulatorisk underdækning		52.520	51.474	0	0
Periodeafgrænsningsposter		4.049	2.369	2.471	2.369
Andre tilgodehavender		40.229	57.834	32	61
Tilgodehavender		156.190	148.953	30.889	51.933
Likvide beholdninger		35.977	0	38.880	76.148
Omsætningsaktiver		200.704	156.671	73.135	131.231
Aktiver i alt		2.987.122	2.831.488	2.510.082	2.526.446

Balance 31. december**PASSIVER**

	Note	KONCERN		MODERSELSKAB	
		31. december 2011	31. december 2010	31. december 2011	31. december 2010
		TDKK	TDKK	TDKK	TDKK
Aktiekapital		100.500	100.500	100.500	100.500
Opskrivningshælgelse		471.244	471.244	471.244	471.244
Overført resultat		1.871.698	1.828.057	1.871.698	1.828.057
Egenkapital	10	2.443.442	2.399.801	2.443.442	2.399.801
Hensættelse til pensioner	9	2.000	9.544	0	1.833
Hensættelse til udskudt skat		13.660	418	-144	25
Andre hensatte forpligtelser		28.695	54.537	0	0
Hensatte forpligtelser		44.355	64.499	-144	1.858
Kreditinstitutter		130.731	1.727	0	0
Leverandører af varer og tjenesteydelser		121.510	114.319	6.791	35.687
Regulatorisk overdækning		20.397	3.425		
Gæld til tilknyttede virksomheder		0	0	35.529	68.456
Gæld til Helsingør Kommune		134.415	181.808	1.039	6.700
Selskabsskat		1.967	1.891	745	745
Periodeafgrænsningsposter	11	36.462	26.769	0	0
Anden gæld		53.843	37.249	22.691	13.199
Kortfristede gældsforpligtelser		499.325	367.188	66.784	124.787
Gældsforpligtelser		499.325	367.188	66.784	124.787
Passiver i alt		2.987.122	2.831.488	2.510.082	2.526.446
Eventualposter og øvrige økonomiske forpligtelser	12				
Nærtstående parter og ejerforhold	13				

Egenkapitalopgørelse

KONCERN

	Aktiekapital	Overkurs	Opskrivnings- henlæggelse	Overført resultat	I alt
	TDKK	TDKK	TDKK	TDKK	TDKK
Tilgang ved stiftelse	100.500	1.990.787	0	0	2.091.287
Korrektion til åbningsbalance	0	-122.810	0	0	-122.810
Egenkapital 1. januar 2010	100.500	1.867.977	0	0	1.968.477
Overført overkurs	0	-1.867.977	0	1.867.977	0
Takstmæssig under-/overdækning	0	0	0	36.263	36.263
Årets resultat	0	0	471.244	-39.920	431.324
Egenkapital 31. december 2010	100.500	0	471.244	1.864.320	2.436.064
Årets resultat	0	0	0	7.378	7.378
Egenkapital 31. december 2011	100.500	0	471.244	1.871.698	2.443.442

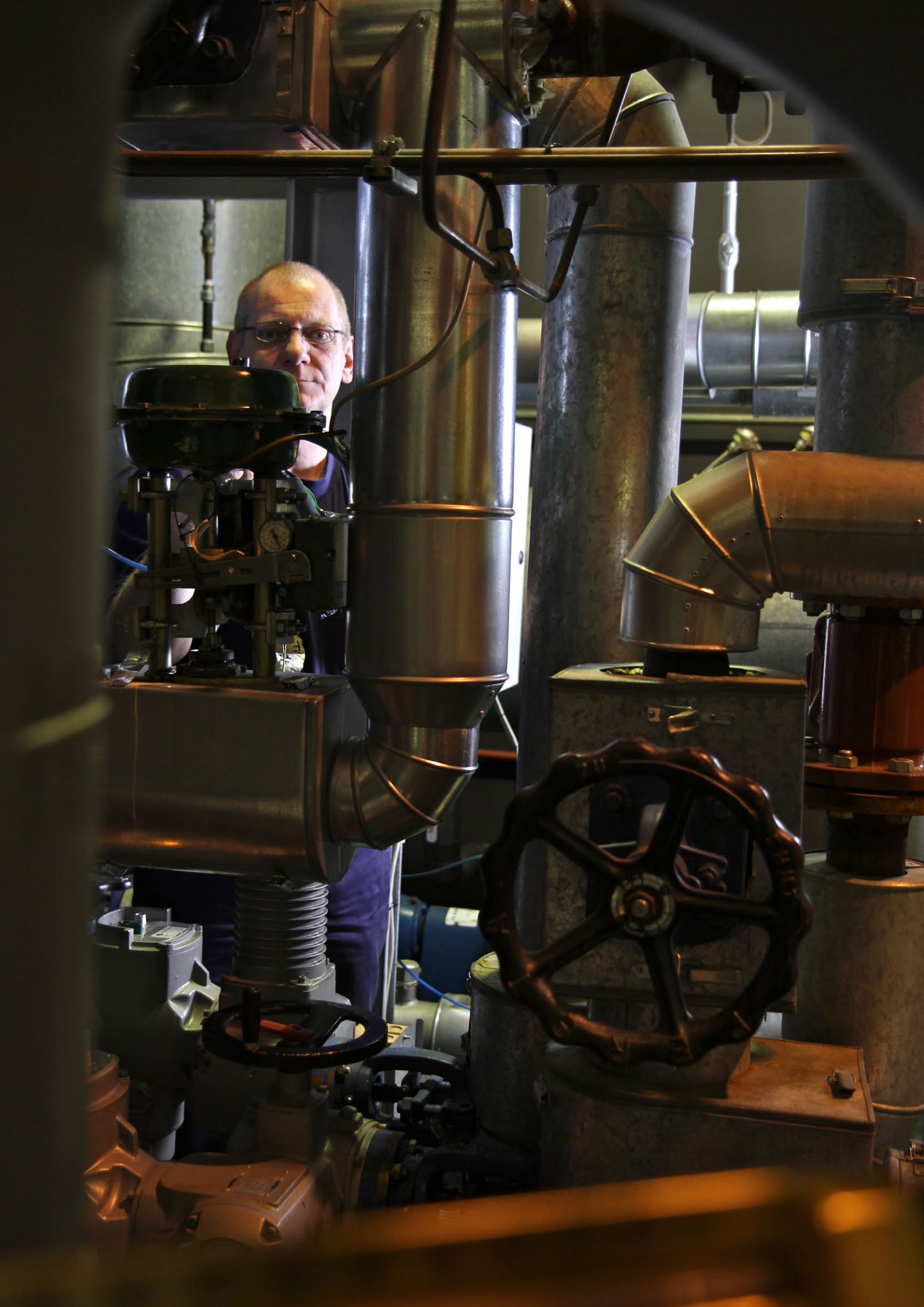
Egenkapitalopgørelse

MODERSELSKABET

	Aktiekapital	Overkurs	Opskrivnings- henlæggelse	Overført resultat	I alt
	TDKK	TDKK	TDKK	TDKK	TDKK
Tilgang ved stiftelse	100.500	1.990.787	0	0	2.091.287
Korrektion til åbningsbalance	0	-122.810	0		-122.810
Egenkapital 1. januar 2010	100.500	1.867.977	0	0	1.968.477
Overført overkurs	0	-1.867.977	0	1.867.977	0
Ændring regnskabspraksis	0	0	0	36.263	36.263
Årets resultat	0	0	471.244	-39.920	431.324
Egenkapital 31. december 2010	100.500	0	471.244	1.864.320	2.436.064
Årets resultat	0	0	0	7.378	7.378
Egenkapital 31. december 2011	100.500	0	471.244	1.871.698	2.443.442

Pengestrømsopgørelse for koncernen

	Note	2011	2010
		TDKK	TDKK
Årets resultat		7.378	-21.724
Reguleringer	15	108.747	86.872
Ændring i driftskapital	16	-14.948	18.035
Pengestrømme fra driftsaktivitet før skat		101.177	83.183
Renteindbetalinger og lignende		210	161
Renteudbetalinger og lignende		-4.115	-2.068
Pengestrømme fra ordinær drift		97.272	81.276
Betalt selskabsskat		76	-130
Pengestrømme fra driftsaktivitet		97.348	81.146
Køb af materielle anlægsaktiver		-190.375	-159.235
Pengestrømme fra investeringsaktivitet		-190.375	-159.235
Ændring i likvider		-93.027	-78.089
Likvider 1. januar		-1.727	76.362
Likvider 31. december		-94.754	-1.727
Likvider specificeres således:			
Likvide beholdninger		35.977	0
Gæld til kreditinstitutter		-130.731	-1.727
Likvider 31. december		-94.754	-1.727



Noter til regnskabet

	KONCERN		MODERSELSKAB	
	2011	2010	2011	2010
	TDKK	TDKK	TDKK	TDKK
1 Nettoomsætning				
Salg og distribution af vand	50.148	40.262	0	0
Salg og distribution af varme	153.611	117.626	0	0
Salg af el	41.876	37.536	0	0
Eldistribution	43.725	45.926	0	0
Spildevandsafledning	109.568	101.161	0	0
Renovation og genbrugsanlæg	77.985	81.207	0	0
Øvrig omsætning	1.032	14.361	104.256	100.321
	477.945	438.079	104.256	100.321
2 Personaleomkostninger				
Lønninger og gager	72.325	69.138	72.325	69.138
Pensioner	9.056	10	9.056	10
Andre omkostninger til social sikring	625	-380	625	-380
	82.006	68.768	82.006	68.768
Gennemsnitligt antal medarbejdere	145	142	145	142
Personaleomkostninger indgår i produktions- og administrationsomkostninger i moderselskabet og koncernen.				
3 Af- og nedskrivninger af materielle anlægsaktiver				
Bygninger	6.190	2.992	907	647
Produktionsanlæg	19.310	14.031	0	0
Distributionsanlæg	68.067	67.331	0	0
Andre anlæg, driftsmateriel og inventar	6.582	4.888	1.610	1.130
	100.149	89.242	2.517	1.777
Af- og nedskrivninger af materielle anlægsaktiver indgår i produktionsomkostninger.				
4 Finansielle indtægter				
Andre finansielle indtægter	210	161	4.322	5.867
	210	161	4.322	5.867
5 Finansielle omkostninger				
Andre finansielle omkostninger	4.115	2.068	4.314	2.981
	4.115	2.068	4.314	2.981

	KONCERN		MODERSELSKAB	
	2011	2010	2011	2010
	TDKK	TDKK	TDKK	TDKK
6 Skat				
Årets aktuelle skat	0	0	0	745
Årets udskudte skat	1.285	-6.999	-436	0
Årets skat i alt	1.285	-6.999	-436	745

7 Materielle anlægsaktiver					
KONCERN					
	Grunde og bygninger	Produktionsanlæg	Distributionsanlæg	Andre anlæg, driftsmateriel og inventar	Materielle anlæg under udførelse
	TDKK	TDKK	TDKK	TDKK	TDKK
Kostpris 1. januar	75.482	231.444	1.866.973	16.562	136.240
Tilgang i årets løb	43.259	27.201	89.463	21.343	36.310
Afgang i årets løb	0	-1.386	-3.240	0	-1.152
Overførelser i årets løb	822	25.447	109.203	1.068	-136.540
Kostpris 31. december	119.563	282.706	2.062.399	38.973	34.858
Opskrivninger 1. januar	52.453	69.434	345.367	3.990	0
Årets opskrivninger	0	0	0	0	0
Opskrivninger 31. december	52.453	69.434	345.367	3.990	0
Af- og nedskrivninger 1. januar	3.977	15.647	98.953	5.817	0
Årets afskrivninger	6.190	19.310	68.067	6.582	0
Afskrivninger på årets afgang	0	-68	-1.150	0	0
Af- og nedskrivninger 31. december	10.167	34.889	165.870	12.399	0
Regnskabsmæssig værdi 31. december	161.849	317.251	2.241.896	30.564	34.858
Afskrives over	15-50 år	15-50 år	3-100 år	3-8 år	

7 Materielle anlægsaktiver (fortsat)**MODERSELSKAB**

	Grunde og bygninger	Andre anlæg, driftsmateriel og inventar	Materielle anlæg under udførelse
	TDKK	TDKK	TDKK
Kostpris 1. januar	27.750	7.096	430
Tilgang i årets løb	910	1.853	500
Overførsler i årets løb	0	430	-430
Kostpris 31. december	28.660	9.379	500
Af- og nedskrivninger 1. januar	907	2.032	0
Årets afskrivninger	907	1.610	0
Af- og nedskrivninger 31. december	1.814	3.642	0
Regnskabsmæssig værdi 31. december	26.846	5.737	500
Afskrives over	50 år	5-10 år	

8 Kapitalandele i dattervirksomheder

	2011	2010
	TDKK	TDKK
Tilgang ved stiftelse	1.933.504	1.933.504
Tilgang i årets løb	0	0
Kostpris 31. december	1.933.504	1.933.504
Værdireguleringer 1. januar	429.374	-17.912
Korrektion primo	-472	0
Andel af årets resultat	5.196	447.286
Øvrige egenkapitalbevægelser, netto	36.263	0
Værdireguleringer 31. december	470.361	429.374
Regnskabsmæssig værdi 31. december	2.403.865	2.362.878

8 Kapitalandele i dattervirksomheder (fortsat)

Navn	Ejerandel	Selskabskapital	Egenkapital	Årets resultat
		TDKK	TDKK	TDKK
Forsyning Helsingør Elnet A/S	100 pct.	15.000	67.683	2.973
Forsyning Helsingør Varme A/S	100 pct.	40.000	81.320	435
Forsyning Helsingør Vand A/S	100 pct.	50.000	623.302	2.052
Forsyning Helsingør Spildevand A/S	100 pct.	400.000	1.591.693	-264
Forsyning Helsingør Affald A/S	100 pct.	7.500	30.867	0
			2.403.865	5.196

Datterselskaberne Forsyning Helsingør Vand A/S og Helsingør Spildevand A/S er underlagt lov om vandforsyning. Ifølge loven skal datterselskabernes økonomi hvile i sig selv, således at eventuel kapitaldannelse (overskud gennem effektivisering) ikke kan udloddes til ejerne, men forudsættes at forblive i sektoren. Som følge af restriktionerne i lov om vandforsyning kan ejeren således ikke frit råde over den regnskabsmæssigt opgjorte egenkapital.

Forsyning Helsingør Varme A/S og Helsingør Kraftvarme A/S er underlagt lov om varmforsyning. Ifølge loven skal selskabets økonomi hvile i sig selv, således at eventuel kapitaldannelse ikke kan udloddes til ejerne. Som følge af restriktionerne i lov om varmforsyning kan ejeren således ikke frit råde over egenkapitalen.

9 Pensionsaktiv / pensionsforpligtelse

Hensættelse til pensioner vedrører uafdækkede tjenestemandspensioner vedrørende nuværende og tidligere tjenestemænd i el, vand-, spildevand- og varmforsyningen opgjort pr. 31. december 2011. Pensionsforpligtelsen er baseret på en aktuarmæssig beregning.

Selskabet har et reguleringsmæssigt pensionsaktiv svarende til den indregnede pensionsforpligtelse. Pensionsaktivet er udtryk for det beløb, der kan indregnes i de fremtidige tariffer. Pensionsaktivet er i balancen optaget under tilgodehavender.

10 Egenkapital

Virksomhedskapitalen består af 100.000 aktier à nominelt DKK 1.000.

11 Langfristede gældsforpligtelser

Koncern

Indtægter, der forfalder inden for 1 år, er opført under kortfristede periodeafgrænsningsposter. Den resterende del er indregnet under langfristede periodeafgrænsningsposter.

12 Eventualposter og øvrige økonomiske forpligtelser

Eventualforpligtelser

Der påhviler ikke selskabet væsentlige eventualposter eller øvrige økonomiske forpligtelser.

13 Nærtstående parter og ejerforhold**Bestemmende indflydelse**

Helsingør Kommune

Grundlag*Hovedaktionær***Øvrige nærtstående parter**

Part	Grundlag	Part	Grundlag
Jacob Brønnum	<i>Direktion</i>	Forsyning Helsingør Spildevand A/S	<i>Datterselskab</i>
Per Christensen	<i>Bestyrelsesmedlem</i>	Forsyning Helsingør Vand A/S	<i>Datterselskab</i>
Jørgen Lysemose	<i>Bestyrelsesmedlem</i>	Forsyning Helsingør Varmeværk A/S	<i>Datterselskab</i>
Hans Andersen	<i>Bestyrelsesmedlem</i>	Helsingør Kraftvarme A/S	<i>Datterdatterselskab</i>
Per Slot	<i>Bestyrelsesmedlem</i>	Forsyning Helsingør Affald A/S	<i>Datterselskab</i>
Sten Kallenbach	<i>Bestyrelsesmedlem</i>	Forsyning Helsingør Elnet A/S	<i>Datterselskab</i>
Christian H. Hansen	<i>Bestyrelsesmedlem</i>	Forsyning Helsingør Elhandel A/S	<i>Datterdatterselskab</i>
Dennis Knudsen	<i>Bestyrelsesmedlem</i>	Forsyning Helsingør Elservice A/S	<i>Datterdatterselskab</i>
Peter Kjær Madsen	<i>Bestyrelsesmedlem</i>		

14 Nærtstående parter og ejerforhold (fortsat)**Transaktioner**

Der har ikke i årets løb, bortset fra koncerninterne transaktioner og normalt ledelsesvederlag, været gennemført transaktioner med bestyrelse, direktion, ledende medarbejdere, væsentlige aktionærer, tilknyttede virksomheder eller andre nærtstående parter.

Ejerforhold

Følgende aktionærer er noteret i selskabets aktionærfortegnelse som ejende minimum 5 pct. af stemmerne eller minimum 5 pct. af aktiekapitalen:

Helsingør Kommune

15 Pengestrømsopgørelse

	2011	2010
	TDKK	TDKK
Finansielle indtægter	-210	-161
Finansielle omkostninger	4.115	2.068
Af- og nedskrivninger på materielle anlægsaktiver	100.149	89.242
Gevinst og tab ved afhændelse af anlægsaktiver	3.408	2.722
Skat af årets resultat	1.285	-6.999
	108.747	86.872

16 Pengestrømsopgørelse - ændring i driftskapital

Ændring i varebeholdning	-819	1.539
Ændring i tilgodehavender	-7.237	-64.480
Ændring i hensatte forpligtelser	-9.949	11.888
Ændring i leverandørgæld m.v.	3.057	69.088
	-14.948	18.035

Ledelsespåtegning

Bestyrelse og direktion har dags dato behandlet og godkendt årsrapporten for regnskabsåret 1. januar - 31. december 2011 for Forsyning Helsingør A/S.

Årsrapporten er udarbejdet i overensstemmelse med årsregnskabsloven.

Koncernregnskabet og årsregnskabet giver derfor efter vores opfattelse et retvisende billede af koncernens og moderselskabets aktiver, passiver og finansielle stilling pr. 31. december 2011 samt af resultatet af koncernens og moderselskabets aktiviteter og koncernens pengestrømme for 2011.

Årsrapporten indstilles til generalforsamlingens godkendelse.

Helsingør, den 16. april 2012.



Per Christensen
Bestyrelsesformand,
medlem af Helsingør
Kommunes Byråd.



Jørgen Lysemose
Næstformand,
medlem af Helsingør
Kommunes Byråd.



Hans Andersen
Medlem af Helsingør
Kommunes Byråd.




Per Slot
Medlem af Helsingør
Kommunes Byråd.



Sten Kallenbach
Medlem af Helsingør
Kommunes Byråd.



Christian H. Hansen
Montør, medarbejdervalgt
medlem af bestyrelsen.



Dennis Knudsen
Driftsmester, medarbejder-
valgt medlem af bestyrelsen.



Peter Kjær Madsen
Affaldschef, medarbejder-
valgt medlem af bestyrelsen.



Jacob Brønnum
Adm. direktør

Årsrapporten er fremlagt og godkendt på selskabets ordinære generalforsamling

Dirigent



Johannes Hecht-Nielsen
Borgmester

Revisionspåtegning

Til aktionæren i Forsyning Helsingør A/S

Vi har revideret koncernregnskabet og årsregnskabet for Forsyning Helsingør A/S for regnskabsåret 1. januar – 31. december 2011, der omfatter anvendt regnskabspraksis, resultatopgørelse, balance, egenkapitalopgørelse, pengestrømsopgørelse og noter for såvel koncernen som selskabet. Koncernregnskabet og årsregnskabet udarbejdes efter årsregnskabsloven.

Ledelsens ansvar

Ledelsen har ansvaret for udarbejdelsen af et koncernregnskab og et årsregnskab, der giver et retvisende billede i overensstemmelse med årsregnskabsloven. Ledelsen har endvidere ansvaret for den interne kontrol, som ledelsen anser nødvendig for at udarbejde et koncernregnskab og et årsregnskab uden væsentlig fejlinformation, uanset om denne skyldes besvigelser eller fejl.

Revisors ansvar og den udførte revision

Vores ansvar er at udtrykke en konklusion om koncernregnskabet og årsregnskabet på grundlag af vores revision. Vi har udført revisionen i overensstemmelse med internationale standarder om revision og yderligere krav ifølge dansk revisorlovgivning. Dette kræver, at vi overholder etiske krav samt planlægger og udfører revisionen for at opnå høj grad af sikkerhed for, om koncernregnskabet og årsregnskabet er uden væsentlig fejlinformation.

En revision omfatter udførelse af revisionshandlinger for at opnå revisionsbevis for beløb og oplysninger i koncernregnskabet og årsregnskabet. De valgte revisionshandlinger afhænger af revisors vurdering, herunder vurdering af risici for væsentlig fejlinformation i koncernregnskabet og årsregnskabet, uanset om denne skyldes besvigelser eller fejl. Ved risikovurderingen overvejer revisor intern kontrol, der er relevant for virksomhedens udarbejdelse af et koncernregnskab og et årsregnskab, der giver et retvisende billede. Formålet hermed er at udforme revisionshandlinger, der er passende efter omstændighederne, men ikke at udtrykke en konklusion om effektiviteten af

virksomhedens interne kontrol. En revision omfatter endvidere vurdering af, om ledelsens valg af regnskabspraksis er passende, og om ledelsens regnskabsmæssige skøn er rimelige, samt en vurdering af den samlede præsentation af koncernregnskabet og årsregnskabet.

Det er vores opfattelse, at det opnåede revisionsbevis er tilstrækkeligt og egnet som grundlag for vores konklusion.

Revisionen har ikke givet anledning til forbehold.

Konklusion

Det er vores opfattelse, at koncernregnskabet og årsregnskabet giver et retvisende billede af koncernens og selskabets aktiver, passiver og finansielle stilling pr. 31. december 2011 samt af resultatet af koncernens og selskabets aktiviteter samt pengestrømme for regnskabsåret 1. januar – 31. december 2011 i overensstemmelse med årsregnskabsloven.

Udtalelse om ledelsesberetningen

Vi har i henhold til årsregnskabsloven gennemlæst ledelsesberetningen. Vi har ikke foretaget yderligere handlinger i tillæg til den udførte revision af koncernregnskabet og årsregnskabet. Det er på denne baggrund vores opfattelse, at oplysningerne i ledelsesberetningen er i overensstemmelse med koncernregnskabet og årsregnskabet.

Hellerup, den 16. april 2012.

PricewaterhouseCoopers
Statsautoriseret Revisionspartnerselskab



Per Timmermann
Statsautoriseret revisor



Michael Bak
Statsautoriseret revisor

Vi leverer el, varme og vand
– og vi sørger for, at spildevand og affald kommer godt væk.



Haderslevvej 25 www.fh.dk
3000 Helsingør Tlf.: 48 40 50 50